

# Metodika odvození minimální výše lovu

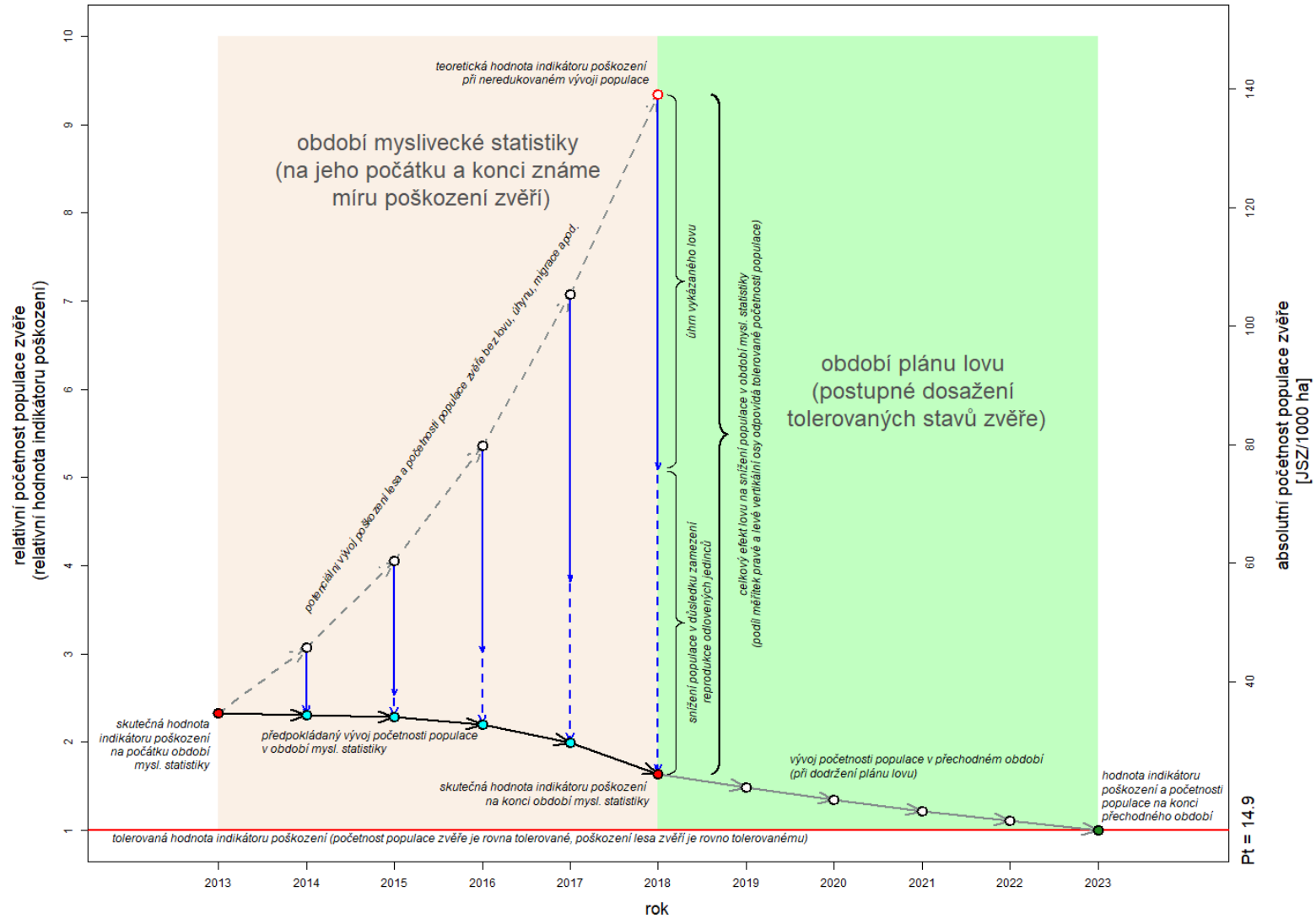
Jaroslav Kubišta

25. 04. 2023



- Matematickým způsobem jednoznačně odvozuje výši lovu (komplikovaný výpočet, nutno zahrnout do ISEM)
- Podle vývoje poškození, hodnoceného indikátorem Celkové poškození zvěří (jedinci od 10 cm výšky do 20 cm výčetní tloušťky)
- Podle údajů o realizovaném lovu, odchyту a úhynu v minulých letech
- Tak, aby bylo úpravou stavů dosaženo tolerované míry poškození lesních ekosystémů do konce přechodného období (5 let, ve zvláštních případech 10 let)
- Zdroj: Kvantitativní stanovení plánu lovu na základě vlivu zvěře na les (Ing. Radim Adolt, Ph.D.) - volně dostupná ke [stažení](#)

# Metodika odvození minimální výše lovu



zdroj: xxxxxxxxxxxxxxxx

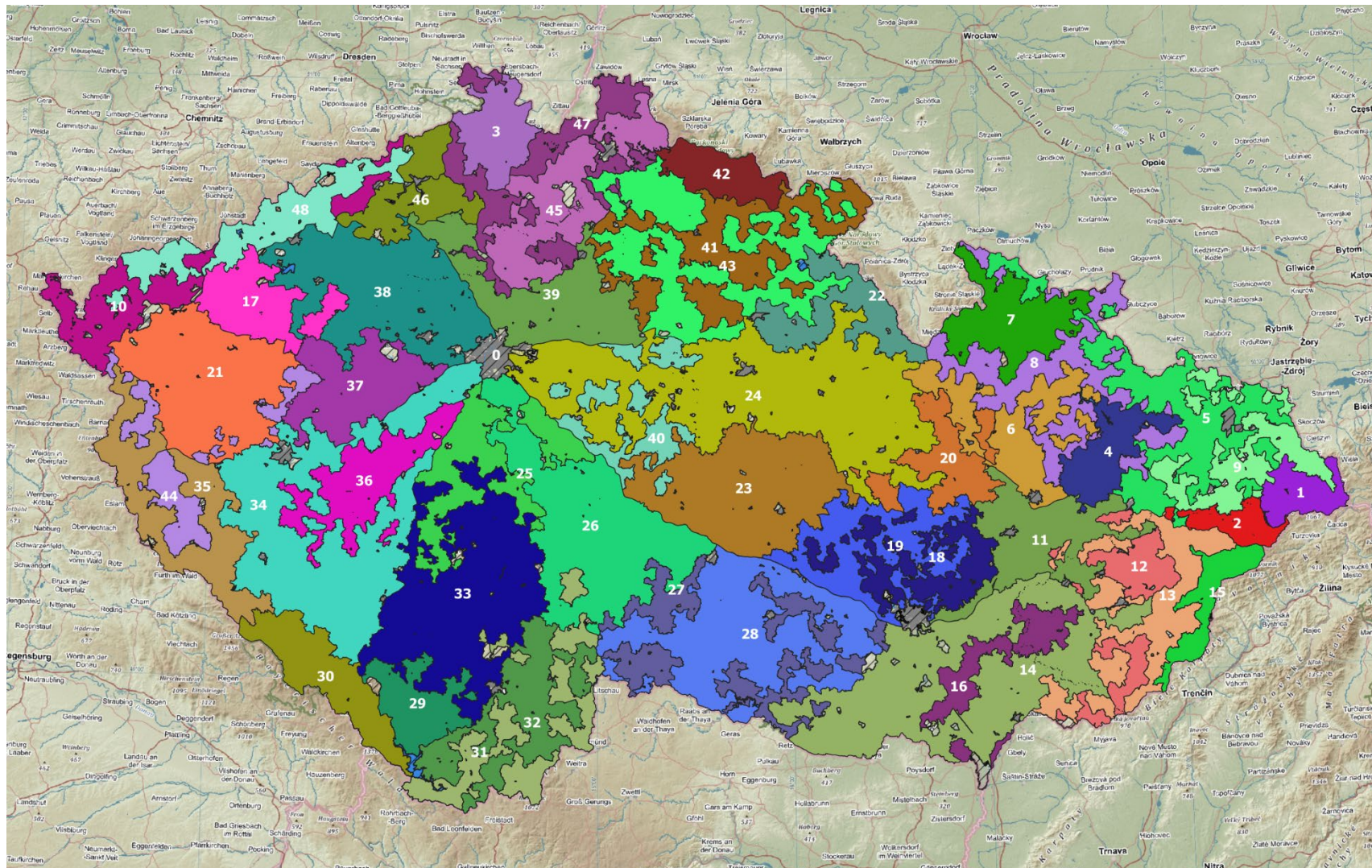


# Vymezená území

- Jednotlivá vymezená území byla vylišována s ohledem na tyto základní parametry:
  1. Hustota jedinců spárkaté zvěře (JSZ) v přepočtu na 1000 ha honební plochy v dělení na nízkou, střední, vysokou a velmi vysokou hustotu
  2. Migrační bariéry, které znemožňují migraci zvěře z jednoho do druhého segmentu (silnice I. třídy, dálnice, intravilány obcí a měst či velké vodní toky a přehrady)
  3. Kategorie držitelů honiteb (Lesy České republiky s.p., Vojenské lesy a statky, národní parky, církevní lesy, velcí soukromí vlastníci, atd.)
  4. Výskyt populací jednotlivých druhů přežvýkavé spárkaté zvěře.
  5. Výskyt souvislých zalesněných oblastí.
- Výsledná velikost vymezeného území musí být dostatečná na to, aby bylo možné pro sledování stavu a vývoje lesních ekosystémů využít NIL
- Vymezená území budou každoročně aktualizována podle proběhlých změn honiteb, a to vyhlášením aktualizace v ISEM



# Vymezená území



# Vstupní údaje

1. Poškození lesa zvěří – Indikátor Celkové poškození (10 cm-20 cm DBH)
  - Získáváme z NIL
  - Propracovaný systém kontroly – SW, interní, externí
2. Výše lovu a úhynu z výkazu Mysl 1-01, později z ISEM
  - S novelou očekáváme vyšší spolehlivost
3. Koeficient očekávané produkce – jeden údaj 0,8
4. Složení populace (zastoupení samic/samců/mláďat) 40/40/20

*3 a 4 předpokládáme do budoucna zpřesňovat na základě výzkumu, a to statistickými metodami (modelováním)*

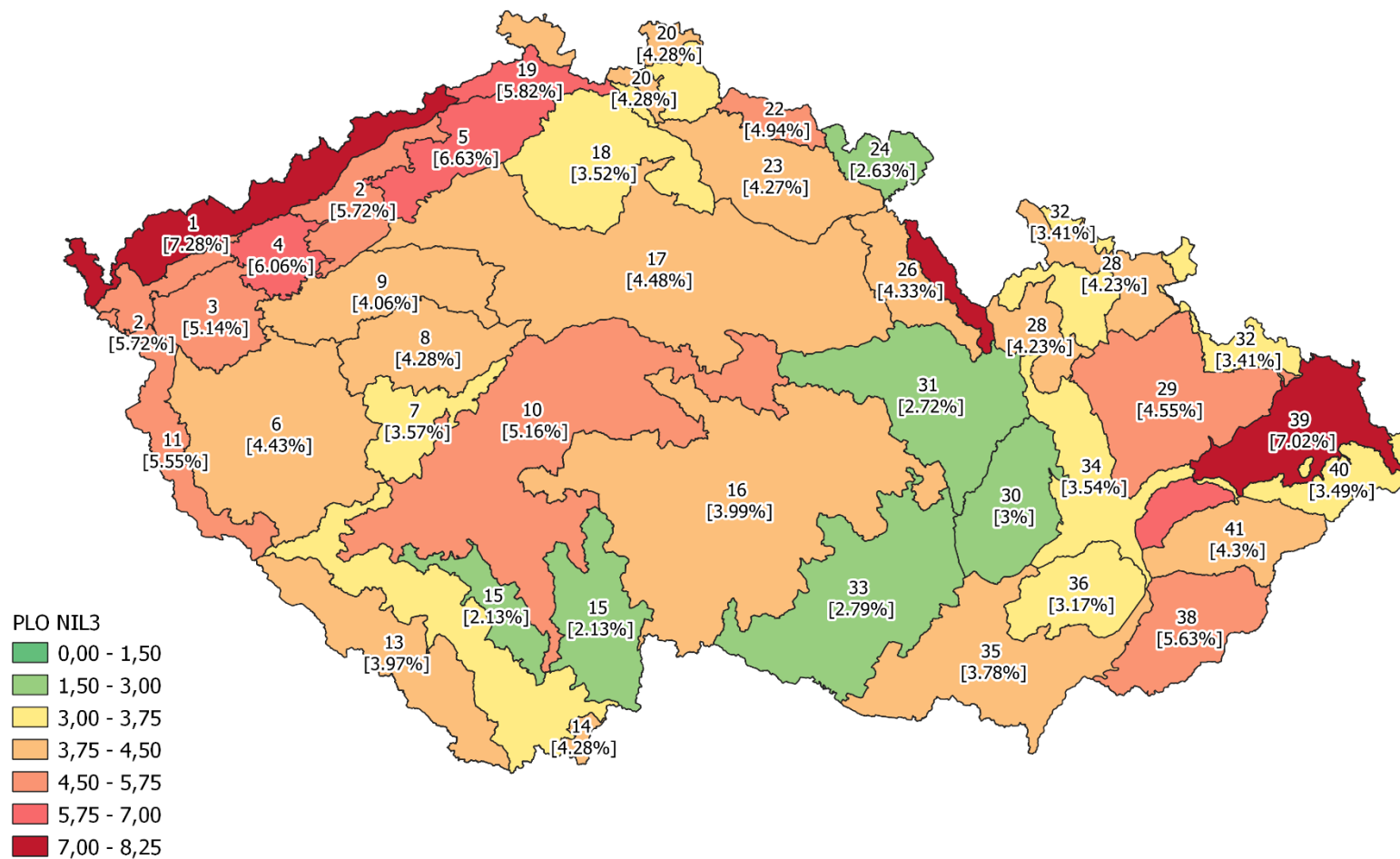
# Tolerovaná míra poškození

- Klíčový prvek aplikace celé metodiky
- Definiuje cíl - maximální výše poškození, kterou lze tolerovat
- Existuje řada podkladů a výstupů výzkumu jak domácích tak v zahraničí, ale v zásadě se jedná o čistě politické rozhodnutí
- Pro jednoznačnost navrhujeme použít jediný indikátor: Celkové poškození zvěří (šetřeno na jedincích 10 cm výšky – 20 cm DBH, zahrnuje okus hlavního letorostu, loupání a ohryz)
- Hodnota zjištěná v rámci NIL3 (2016-2020)  $4,30 \pm 0,24$  %
- Navrhovaná tolerovaná míra 3,0 %



ČR: 4,30 ± 0,24 %

Celkové poškození zvěří nové, nebo opakované  
Limit 3  
Období NIL3





# Příklad aplikace metodiky na plánování chovu a lovu

- Hypotetické ORP
  1. Pro každé z vymezených území bude na základě těchto vstupních údajů odvozena výše lovu (JSZ/1000 ha), která zajistí v průběhu přechodného období snížení stavů a tím snížení poškození lesa
  2. Tato výše lovu bude, s ohledem na veřejný zájem na vyváženém plnění všech funkcí lesa, uplatňována jako minimální pro každou honitbu v daném vymezeném území (přepočteno podle výměry na JSZ)
  3. Výše lovu odvozena s výhledem na celé přechodné období, ale každoročně se bude aktualizovat podle skutečně provedeného lovu v předchozím roce a vývoje poškození lesů.

Vym. území 25  
(13.9 JSZ/1000ha)

Vym. území 33  
(17.2 JSZ/1000ha)

Vym. území 26  
(11.1 JSZ/1000ha)

Děkuji Vám za pozornost!

kubista.jaroslav@uhul.cz



[www.uhul.cz](http://www.uhul.cz)  
Informace o lesích

