

„Kdo nemiluje stromy, ať netvrdí, že miluje člověka.“

John Ruskin

ÚVODNÍK



Vážení kolegové, rád bych využil prostor úvodníku tentokrát pro zprávu z konkrétního jednání. Myslím, že dobře ilustruje fakt, že SVOL stojí vždy na straně nestátních vlastníků lesa.

V polovině července proběhlo jednání zástupců SVOL s představiteli Parku Narodowego Gór Stołowych v polském příhraničí bývalého Kladského ohledně tlumení ohniska výskytu kůrovce na území národního parku. Jednání bylo iniciováno zástupci SVOL, podporu se podařilo dojednat i v účasti LČR s.p., Oblastního ředitelství Východní Čechy a Lesní správy Dvůr Králové nad Labem. Cílem bylo vyjednat příhraniční spolupráci v tlumení kůrovcové kalamity, hledat společnou cestu mezi aktivním potlačováním rozvoje kůrovcové kalamity na české straně a režimem bezzásahovosti na straně polské.

Pozice soukromých a státních vlastníků lesů na české straně, hospodařících v území Chráněné krajinné oblasti Broumovsko na základě udělených výjimek, se stává v posledních letech s ohledem na nekontrolovaný rozvoj kůrovce na území národního parku neudržitelnou. Zatímco na české straně přibývají nové a nové holiny, které jsou postupně zalesňovány přírodě bližší dřevinnou skladbou a celkově se rozvoj kůrovcové kalamity stále daří výrazně tlumit, část smrkových lesů nadále zůstává zelená, na polské straně vlivem státem a ochranou přírody požadované úplné bezzásahovosti na území národního parku kalamita graduje v plné síle. Prerůstá do nekontrolovatelného rozpadu původně hospodářských lesů a vylétající kůrovci ničí sousední lesní porosty nahodile a v katastrofickém rozsahu. Až zde si uvědomíte, jak svázané jsou ruce lidí v národním parku, také vystudovaných lesníků, vlivem požadavků ekologů i laické veřejnosti na striktní samovolný vývoj, ovšem v porostech po mnoha generacích opakovaně uměle zalesňovaných, s druhovou skladbou lesa respektující potřeby lidské společnosti v nedávné minulosti.

Po mnohahodinovém jednání jsme dospěli k příslibu, že alespoň v plochách parku na samé státní hranici bude položeno více ležících lapáků a provedeno jejich následné odkornění. Jiná opatření nejsou přípustná. Těžba napadeného dřeva je na území parku výrazně plošně omezena a navíc radikálně objemově limitována. Tak daleko dnes ochrana přírody zachází v sousedním Polsku, ale také u nás. Následný vývoj managementu uschlého lesa již z vlastní zkušenosti na příkladu Českosaského Švýcarska známe. Není nikterak optimistický. O to více si vážíme odvahu představitelů polského národního parku pomoci sousedním českým lesníkům v stále ještě ne úplně prohraném boji s kůrovcem a také s mnohdy až nepochopitelně nekompromisním postojem orgánů inspekce lesního hospodářství.

Lesu Zdar! Ing. Petr Bláha, místopředseda SVOL

Konsolidační balíček nesmí zastavit obnovu lesů po kalamitě

14. července po třech dnech jednání poslanci schválili v prvním čtení vládní návrh zákona, kterým se mění některé zákony v souvislosti s konsolidací veřejných rozpočtů, tzv. konsolidační balíček. Ozdravný balíček se dotkne všech a na jeho potřebnosti se shodnou všichni. Názory na to, jakým způsobem má být proveden, jsou však různé. SVOL má k návrhu zákona dvě zásadní připomínky. Týkají se omezování národních dotací a zvyšování daně z nemovitých věcí.

Soubor navrhovaných opatření v rámci konsolidačního balíčku by měl podle důvodové zprávy k návrhu zákona zlepšit saldo státního rozpočtu o 97,7 miliard korun v roce 2024 a 2025 by měl znamenat nižší schodek o 150,7 miliard korun. Nejvýraznějšími změnami pro firmy jsou zvýšení sazby daně z příjmu právnických osob z 19 na 21%, což by mělo vyneset 22 miliard korun, a snížení národních dotací. Objem národních dotací by se měl v příštích dvou letech snížit o 54,4 miliardy korun, z toho o 45,6 miliardy už v příštím roce. Návrh zákona neuvádí, jakých dotací se toto krácení bude týkat. Parlament tuto část balíčku neřeší, je to v pravomoci jednotlivých ministrů a jasno by mělo být do září. V rezortu zemědělství by údajně mělo dojít k úspoře 10 miliard.

„Vnímáme snahu vlády o potřebné snížení deficitů státních rozpočtů a stabilizaci veřejných rozpočtů. Zásadně však nesouhlasíme s avizovaným zvyšováním daně z nemovitých věcí u lesních pozemků,“ uvádí předseda SVOL Jiří Svoboda. Současně upozor-

ňuje na to, že krácení národních dotací v rezortu musí být dobře promyšlené, aby nezastavilo obnovu lesů po mimořádné kůrovcové

kalamitě. „Nejsme pobírači dotací. Z celkových rozpočtovaných výdajů rezortu 57,5 miliard pro letošní rok bylo na národní podporu lesního hospodářství vyčleněno pouze cca 3,2 miliardy korun. Lesy jsou zdecimované kůrovcovou kalamitou, vyžadují obnovu a následnou péči, aby mohly přinášet všechny společnosti poptávané funkce“, upřesňuje Svoboda.

Pokud by teď mělo dojít k razantnímu snížení příspěvků na nestátní lesy, došlo by tím ke zne-

hodnocení soukromých i veřejných finančních prostředků, které byly v posledních letech do obnovy lesů po kalamitě vloženy, a to nejen ze státního rozpočtu, ale i z Národního plánu obnovy spolufinancovaného Evropskou unií. Bez státního příspěvku budou vlastníci lesů těžko hledat zdroje na zvyšování podílu melioračních a zpevňujících dřevin a za současných vysokých stavů zvěře zvyšovat podíl přirozené obnovy. Obnova kalamitních holin

pokračování na str. 2 >>



Foto: Archiv SVOL

Den otevřených lesů 2023: Založeno na tradici s velkým potenciálem

SVOL a jeho členové navázali na loňský pilotní ročník akce pro širokou veřejnost Den otevřených lesů. V sobotu 13. května proběhl 2. ročník akce na čtyřiceti místech naší republiky pod záštitou tehdejšího ministra zemědělství Zdeňka Nekuly. Přišly tisíce malých i velkých návštěvníků.

Mezi organizátory ze všech tří komor patřili drobní vlastníci s výměrou několika desítek hektarů i velké majetky hospodařící na tisícovkách hektarů.

„V tom je velká příležitost i pro menší vlastníky ukázat zájemcům, jak hospodaří ve svém lese,“ konstatuje předseda SVOL Jiří Svoboda. „Program se odvíjí od možnosti jednotlivých vlastníků a návštěvníci tak mají různé možnosti, jak se

s přístupem nestátních vlastníků lesa k hospodaření v konkrétním lese, kam často jen chodí na houby a na borůvky, seznámit. Od komornějších komentovaných procházek společně s lesníky až po velkou společenskou akci plnou ukázek lesnických činností a nejrůznějších aktivit pro děti i dospělé. Všichni pořadatelé však sledují společný cíl. Prostřednictvím zážitků předat veřejnosti informaci, proč je nut-

né v lese hospodařit a co ve skutečnosti obnáší zajistit, aby lesy i v budoucnu plnily všechny své mimoprodukční i produkční funkce. Den otevřených lesů svým termínem navázal na náročnou jarní zalesňovací sezónu, která v souvislosti s obnovou lesů po kůrovcové kalamitě znamenala pro vlastníky lesů a lesníky velkou záťaž. Přesto našli čas i síly Den otevřených lesů perfektně připravit. Rád bych všem poděkoval.“

Ve stejném duchu hodnotí akci také Constantin Kinský, místopředseda Komory soukromých lesů SVOL. „Ze všech stran jsem slyšel velkou a nadšenou zpětnou

vazbu. Mám obrovskou radost, že je Den otevřených lesů tak výborná akce. Považuji ji za velmi důležitou pro úspěch našeho lesnictví a vidím v souvislosti s ní velký potenciál do budoucna. Všem organizátorům patří upřímný dík.“

Na vybraných místech čekaly návštěvníky komentované vycházky s lesníky, ukázky práce s lesní technikou či koňmi, tvořivé dílničky pro děti i rodiče, soutěže a kvízy s lesnickou a mysliveckou tematickou, nebo třeba střelba z luku či ze vzduchovky. Někde hrála živá hudba a nabízelo se pokračování na str. 5 >>



Konsolidační balíček nesmí...

pokračování ze str. 1

a postupná přeměna monokulturních smrkových porostů na druho- vě i věkově pestré lesy lépe odolávající klimatické změně by měla být pro stát jednou z priorit. „Každá koruna, kterou stát do obnovy lesů a na jejich adaptaci investuje, se společností mnohonásobně vyplácí,“ připomíná předseda SVOL.

Pokud jde o navrhované zavedení inflačního koeficientu u daně z nemovitých věcí, podle předsedy

Komory soukromých lesů Richarda Podstatzkého by měla vláda i parlament rozlišovat mezi nemovitostmi v podobě investičních bytů v Praze a pozemky veřejně přístupnými jako jsou právě lesy.

Hospodářské lesy, a to i lesy soukromé, jsou v České republice ze zákona veřejně přístupné, což v řadě okolních zemí není vůbec samozřejmé. Hospodářské lesy neslouží pouze k produkci dře-

va a k lesnickému podnikání, ale poskytují řadu celospolečenských funkcí a ekosystémových služeb, které s sebou nesou jednak omezení možnosti hospodaření, ale také zvýšené náklady a odpovědnost za bezpečnost návštěvníků lesa, které nejsou vlastníky lesa nikterak kompenzovány.

Veřejná přístupnost lesů není vázána na lokální určení, není záležitostí místních samospráv, nýbrž zájmem státu a jeho lesnické politiky. SVOL proto pova-

žuje za principiálně správné, aby hospodářské lesy byly od daně z nemovitých věcí do budoucna zcela osvobozeny a výpadek příjmu místních samospráv byl řešen v rámci rozpočtového určení daní. „Konsolidační balíček sice navrhuje osvobození lesních cest od daně z nemovitých věcí, ale současně přichází se zavedením inflačního koeficientu, který daňovou povinnost u hospodářských lesů násobně zvyšuje. Považujeme to za zcela nepřiměřené a ne-

zodpovědné. Vyšší daň z lesa budou muset vlastníci pokrýt z těžby a prodeje dřeva, protože jiné příjmy vesměs nemají. Paradoxem je, že vyšší daň zaplatí i vlastník, který po kůrovcové kalamitě ve svých lesních porostech nemá k těžbě ani strom. Žádáme proto vládu i zákonodárce, aby od tohoto sporného návrhu ustoupili a obrátili se v této věci na prezidenta republiky,“ uzavírá Richard Podstatzký.

Ing. Marie Růžková, tajemnice SVOL

Konference SVOL: Vlastníci lesů potřebují uvolnit ruce

Na XXIV. konferenci SVOL, která se konala 25. dubna ve Stříteži u Jihlavy, patřily k zásadním tématům příprava novelizace norem stěžejních pro hospodaření v lese, zákona o lesích a zákona o myslivosti, finanční zajištění chystaného programu na adaptaci českých lesů na klimatickou změnu a změny v organizaci společného obchodu SVOL se dřívím. Předmětem diskuse byly rostoucí požadavky na trvalé plnění celospolečenských funkcí lesa a nový fenomén tzv. uhlíkové lesnictví.

„Český zákon o lesích je nejpřísnější v Evropě. Inspirovali jsme se zkušenostmi ze zahraničí a ve SVOLu jsme připravili vlastní návrh novely, který jsme projednali s dalšími profesními organizacemi, se zástupci akademické i ochrannářské obce v rámci společné platformy a v závěru loňského roku předali ministru zemědělství. Jde nám především o poskytnutí většího prostoru vlastníkům v rozhodování o tom, jak hospodařit ve svých lesích, možnost více využívat například přirozené obnovy, zajistit pomoc drobným vlastníkům lesů prostřednictvím hospodářských a služebových spolků a reformovat stávající nefunkční systém státní správy lesů. Striktní lesní zákon také brání našim vlastníkům využívat motivační nástroje, které mají k dispozici v jiných zemích,“ uvedl předseda SVOL Jiří Svoboda ve svém vystoupení na konferenci. „Zatím není k dispozici paragrafovaný návrh novely, nicméně dle dosavadních jednání s Ministerstvem zemědělství to vypadá, že významná část změn, které v platformě společně navrhujeme, se v návrhu novely objeví,“ dodal. Jiří Svoboda ocenil, že se v rámci zmíněné společné platformy podařilo najít historický konsensus.

Předseda SVOL dále konstatoval, že nový dotační program, který měl vlastníkům lesů pomoci s adaptací lesů na klimatickou změnu, se od zamýšlené jednoduché platby na hektar podmíněné splněním jasných kritérií posunul k poměrně složitějšímu a obtížně využitelnému nástroji. Zásadním problémem programu je, že při plnění podmínek pětiletého závazku nemá žadatel garantovaný příspěvek po celou dobu platnosti programu. Avizovaný příjem žádostí byl posunutý z dubna na červenec, ale osud programu je nejistý. Finanční prostředky nejsou v rozpočtu MZe pro tento účel podporovány a vázány. Pracovníci ministerstva

uvedli, že pokud se nepodaří finanční krytí programu zajistit, nebude se program otevírat. Přitom vlastníci se již do programu přihlásili v roce 2022 a plnili jím stanovené podmínky. Zejména v případě dříví ponechávaného v lese by to pro mnohé skončilo značnou finanční újmou.

Místopředseda Senátu Tomáš Czernin v této souvislosti připomněl nutnost novelizovat lesní zákon a dosavadní systém podpory lesů reformovat: „Jsme svědky rostoucích požadavků společnosti na vlastníky lesů a lesníky. Je nejvyšší čas, aby novela lesního zákona uvolnila lesníkům ruce. Systém podpory je nutné změnit tak, aby odrážel náklady lesních majetků související s plněním mimoprodukčních funkcí,“ řekl.

Zatímco jednání ve věci novely lesního zákona lze hodnotit podle SVOL pozitivně, jednání o novele zákona o myslivosti se dle vyjádření předsedy SVOL zatím neubírají klyženým směrem. „Návrh je již připraven v paragrafovém znění, ale řešení zásadních rozporů je ponecháváno na jednání v parlamentu. Není akceptován návrh na zmenšení minimální výměry honiteb, není vůbec řešena otázka povolení lovu vybraných druhů zvěře na pozemcích vlastníka ve společenstevní honitbě,“ shrnul.

Členská základna SVOL - stav k 19. 7. 2023

	počet členů	výměra (v ha)
Komora obecních lesů	486	251 068
z toho		
obce, jejich příspěvkové organizace a obchodní společnosti	472	225 160
lesní družstva a společenství obcí	14	25 908
Komora soukromých lesů	216	156 472
Komora církevních lesů	21	141 870
Mimořádné členství	3	5 042
SVOL celkem	726	554 452



Usnesení a prezentace z konference SVOL 2023 jsou k dispozici na webových stránkách www.svol.cz v záložce /O SVOL/Konference SVOL

zhoršení situace např. v důsledku nepříznivých povětrnostních podmínek. „Při podcenění situace může kůrovcová kalamita trvat ještě řadu let, protože zásoba smrkového dříví je v českých lesích stále vysoká,“ řekl.

S informací o fungování tzv. uhlíkového lesnictví a trhu s ověřenými kredity o uhlíku pohlceném lesními porosty jako alternativním příjmem pro vlastníka lesa vystoupil Vojtěch Bašný z Nadace dřevo pro život.

Účastníci konference se dále seznámili s nejvýznamnějšími aktivitami SVOL v uplynulém roce, kterými byla příprava vlastního návrhu novely zákona o lesích, jednání k novelizaci zákona o myslivosti, účast na přípravě nového dotačního programu adaptace na klimatickou změnu, úsilí směřující k vyjas-

nění stanovení počtu odchytových zařízení po ukončení platnosti opatření obecné povahy, změna systému společného obchodu se dřívím a založení vlastní obchodní společnosti. Seznámili se také s vývojem členské základny a schválili hospodaření SVOL za rok 2022 a rozpočet na rok letošní.

Ve Stříteži u Jihlavy nechyběla řada hostů – kromě již zmíněného místopředsedy Senátu Tomáše Czernina přijali pozvání také poslankyně Jana Krutáková, generální ředitel státního podniku Lesy ČR Dalibor Šafařík, ředitel ÚHUL Jaroslav Kubišta, ředitel odboru státní správy, hospodářské a ředitele odboru státní správy, hospodářské a ochrany lesů Václav Lidický, ředitel odboru státní správy myslivosti a rybářství Martin Žizka, radní Kraje Vysočina pro lesní a vodní hospodářství, zemědělství a životní prostředí Pavel Hájek, předseda Asociace soukromého zemědělství Jaroslav Šebek, předseda ČSOP Libor Ambrozek a další.

Jana Divišová, PR manager SVOL

Ing. Tomáš Pospíšil: Nejdůležitější je začít důvěřovat vlastníkům lesů

Akademický pracovník Ústavu lesnické a dřevařské ekonomiky a politiky Mendelovy univerzity v Brně, ekonomický náměstek Školního lesního podniku Masarykův les Křtiny a místopředseda sdružení Pro Silva Bohemica Ing. Tomáš Pospíšil v rozhovoru uvádí, proč a jak je potřeba pro budoucnost našich lesů změnit lesní zákon.

Co vedlo Lesnickou a dřevařskou fakultu Mendelovy univerzity k zapojení do společné Platformy za novelizaci zákona o lesích?

Ačkoliv se může zdát, že Lesnická a dřevařská fakulta je reprezentovaná výhradně akademickými pracovníky, kteří jsou zabráni do svých výzkumů a výuky, tak přesto je přímo provázána s lesnickou praxí prostřednictvím Školního lesního podniku Křtiny. Spojení nejnovějších výsledků získaných výzkumnou činností i spoluprací s dalšími institucemi nejen doma, ale i v zahraničí, s přímým obhospodařováním konkrétního lesního majetku dává unikátní možnost posouzení vhodnosti zvolených lesnických postupů a například i limitů naší legislativy. To nás vede k nutnosti opakovaně upozorňovat na to, že současný stav zákonů dotýkajících se bezprostředně hospodaření v lesích je již překonaný a neodpovídá potřebám adaptačních opatření na klimatickou změnu a ani společenskému vývoji. Zákon o lesích vznikl v první polovině devadesátých let, kdy docházelo k transformaci vlastnických vztahů, celého lesního hospodářství, ale i vzniku konkurenčního podnikatelského prostředí. Tato doba s sebou přinesla celou řadu nepředvídatelných rizik, pro která tento zákon dával regulativní nástroje. V současné době je však naše společnost již o třicet let dále, a tak se mění nejen vztah veřejnosti k lesům, ale i většinou zodpovědný přístup soukromých vlastníků lesů, což vyžaduje i změnu přístupu k nim.

Který z požadavků Platformy považujete z Vašeho úhlu pohledu za nejdůležitější a proč?

Podle mého názoru je jednoznačně nejdůležitějším požadavkem začít důvěřovat vlastníkům lesů. Zákonodárci by si měli uvědomit, že drtivá většina vlastníků lesů chce přenechat svým následovníkům lesy v lepším stavu, než je převzali. Současný stav regulací daných zákonem i souvisejícími předpisy je natolik složitý, restriktivní, byrokraticky zatěžující a nefunkční, že nedává možnost lesnímu hospodáři využívat všechny možnosti tvořivých sil přírody. Zákon by měl být postaven nikoliv na omezeních, regulacích a postihu za nedodržení často překonaných tabulkových hodnot lesa věkových tříd, ale spíše na pozitivní motivaci k plnění všech společensky významných funkcí. Jinými slovy se jedná o to, že zákonná úprava by měla definovat jen to, co je pro

plnění celospolečenských funkcí rizikové nebo ohrožující, a na všechno ostatní nalézt spíše přímou, či nepřímou pozitivní motivaci.

Jak konkrétně mohou navrhané změny přispět ke stabilitě a odolnosti českých lesů a ekonomické udržitelnosti lesních majetků?

Návrh legislativních změn by měl lépe zohledňovat vysokou variabilitu přírodních podmínek v naší zemi, snížit byrokracii při správě lesa a umožnit vlastníkově lesa rozhodovat o optimálním způsobu hospodaření na svém majetku. Navrhujeme vhodná adaptační opatření, zejména prodloužení lhůt pro obnovu a zajištění lesních porostů nebo využívání přípravných a pionýrských dřevin. Například i navrhované snížení doby obměny by pak mělo dávat možnost provádět změnu nevhodné druhové skladby lesů v rychlejším čase a reagovat tak na změny vývoje klimatu. Vyšší variabilita lesa i způsobu hospodaření dává předpoklad i vyšší budoucí stabilitě a odolnosti. Jsem přesvědčený o tom, že rozvázané ruce vlastníka lesů neznamenají ohrožení lesa, ale právě naopak zabezpečí jejich stabilitu, konkurenceschopnost, odolnost a kvalitu ekologickou, produkční i sociální.

Jaké konkrétní změny v zavádění inovací a nových poznatků vědy do lesnické praxe by mohla nebo spíše měla přinést novelizace lesního zákona?

Novelizace lesního zákona by měla přinést do lesnické praxe větší pravomoc lesních hospodářů při rozhodování o způsobu hospodaření na svěřeném majetku. Větší pravomoc sebou ale samozřejmě nese i větší odpovědnost. Tato odpovědnost souvisí s tím, že vlastník lesa ví, čeho chce dosáhnout, ale jeho výsledek budou sklízet až jeho budoucí následovníci. Navíc mu do toho vstupují i dynamicky se vyvíjející přírodní podmínky, které průběžně mění naše rozhodnutí. Jak se lze s tímto vypořádat, pokud jsme svázaní restriktivní lesnickou legislativou, která nám neumožňuje reagovat na měnící se podmínky? Uvedu jeden aktuální příklad. V letošním roce byla po zhruba dvacetileté diskusi konečně novelizovaná vyhláška č. 84/1996 o lesním hospodářském plánování. Hlavním důvodem novelizace vyhlášky bylo umožnit lesníkům využít provozní inventarizace pro zpracování lesních hospodářských plánů nepasečné obhospodařo-



Foto: Archiv SVOL

vaných lesů s bohatou druhovou, věkovou i prostorovou strukturou. V zahraničí je tato metoda standardizována dlouhé desítky let, přesto nebylo možné tuto metodu u nás plnohodnotně dlouhou dobu využít. Z toho je vidět, že z běžně užívané praxe ostatních sousedních lesnických vyspělých zemí nelze bez novelizace současné legislativy převzít postupy, které jsou přínosné, ale nejsou zde přípustné. Takto svázané předpisy nám neumožňují zavádění inovací a nových poznatků vědy a výzkumu.

Jak se díváte na nutnost/povinnost celoživotního vzdělávání vlastníků lesů a lesního personálu?

Celoživotní vzdělávání lesníků považuji za nezbytnou součást jejich povolání i poslání, a to i přes to, že považuji konzervativnost lesnického přístupu v mnoha směrech za výhodu. Koneckonců, tak jak se vyvíjí přírodní prostředí a lesní ekosystém kolem nás, tak se musíme vyvíjet i my. Pokud

Ing. TOMÁŠ POSPÍŠIL
zástupce ředitele, ekonom
Školního lesního podniku
Masarykův les Křtiny
Mendelovy univerzity v Brně

- Absolvoval Lesnickou fakultu Mendelovy univerzity v Brně, studoval na University of Idaho
- Začínal u státního podniku Lesy ČR v Loučné nad Desnou jako adjunkt. Poté se stal revírníkem a lesním správcem. V r. 2014 jmenován krajským ředitelem KR Šumperk, v roce 2018 ředitelem lesního a vodního hospodářství Lesů ČR
- Od května 2019 akademický pracovník Mendelovy univerzity

Mendelova univerzita je Vaší alma mater. Měl jste příležitost studovat na univerzitě v americkém Idaho. V čem vidíte zásadní rozdíly ve vysokoškolském vzdělávání lesníků v obou zemích?

Univerzitu jsem navštěvoval jako student již před velkou řádkou let, ale dnes mám možnost ji opět navštěvovat i jako přednášející, a tak mi to dává jistou možnost srovnání. Výuka na Lesnické a dřevařské fakultě se za tu dobu podstatně změnila, a to i přes to, že praktické lesnické postupy jsou na první pohled zdánlivě dlouhodobě zavedené. Vzniklo mnoho nových studijních oborů, které v minulosti neměly uplatnění, rozvíjí se mezinárodní spolupráce a do přednášek se dostávají nové poznatky z vědy a výzkumu. Přes tyto změny jsou naši absolventi po nástupu do provozu často velmi rychle 'zpracováni' zaběhnutou tradiční lesnickou praxí. Studium lesnictví tady v prostředí středo-evropské významně člověkem ovlivněné krajiny se nedá příliš srovnávat se studiem lesnictví na americkém Severozápadě. Naše postupy bych nazval spíše zahradnickými, na rozdíl od jejich velkoplošných, v prostředí často ještě rozsáhlých původně přirozených stanovišť. Co lze však spolehlivě říct, že rozdíl ve vzdělávání tady a tam spočívá například v tom, že americký student si za své studium platí a potom chce samozřejmě získat maximum vědomostí a vyžaduje kvalitu školy i vyučujících. Jejich aktivita i zájem o studium mne velmi překvapila a lze ji jen stěží srovnat s tím, jak k tomu i dnes ještě někteří studenti přistupují u nás.

Kde vidíte možnost pro uplatnění umělé inteligence v lesnictví?

Nejsem asi vůbec schopen dohlédnout na všechny možnosti uplatnění umělé inteligence v lesnictví. Potenciál je však z mého pohledu veliký, zejména v činnostech, které lze algoritmizovat a není u nich třeba analytického myšlení zohledňujícího již zmíněné průniky biologické a technické v dynamicky se měnícím přírodním prostředí. Mohlo by to ale lesníkům v mnohém uvolnit ruce, aby měli čas na les. Kde si však dovedu představit okamžitý dopad využívání umělé inteligence je v transformaci našeho lesnického školství. Nástroje, které dnes umožňují studentům velmi rychle a efektivně vypracovat jakoukoliv písemnou práci, nás jistě v krátké době dovedou k požadované potřebě tento postup opustit a věnovat se rozvoji dovedností spojených s kritickým myšlením.

**Děkuji za rozhovor.
Ing. Marie Růžková**

ustrneme na svých zaběhlých tradičních postupech a nebudeme sledovat, jak se les kolem nás vyvíjí a reaguje, tak nás to stejně dříve nebo později dostihne. Nejlepší formou získávání nových zkušeností a celoživotního vzdělávání je inspirace, která přichází nikoliv jen v teoretické rovině od akademiků, ale v praktické rovině od lesníků. V naší republice i okolních evropských zemích je celá řada lesních majetků, které volí jiné modely hospodaření a lze je navštívit pro získání nových zkušeností. Pro mě osobně je sít objektů využívajících přírodně blízké principy nepasečného hospodaření Pro Silva Europa zdrojem nenahraditelných informací a vzdělávání. Myslím, že i my bychom se u nás měli více vydat touto cestou a podporovat vznik demonstračních objektů, které budou nabízet různé alternativy hospodářských přístupů.

Vy sám pocházíte z lesnické rodiny? Jak se utvářel Váš vztah k lesu a lesnictví?

Nepocházím z lesnické rodiny, a tak se můj vztah k lesu a lesnické profesi utvářel postupně tím, že jsem vyrůstal ve vesnickém prostředí obklopen horami s rozsáhlými lesy. Vždy jsem se zajímal o vše živé i neživé kolem sebe a snažil se to poznat a nalézt na vše odpověď. Lesnictví mě tedy oslovilo tím, že vzájemně spojovalo biologické i technické znalosti, kdy se snaží skloubit vše tak, aby ve prospěch člověka pracovaly přírodní síly. Již dlouhou dobu se však snažíme přírodu všemožně přetlačit a přetvořit k obrazu svému, ale ona nám stále ukazuje, že bychom ji měli spíše více naslouchat a využívat jejich sil.

Jednání SVOL s ministrem životního prostředí 15. června, Pelhřimov

Tématy společného jednání vedení SVOL s ministrem životního prostředí Petrem Hladíkem a dalšími pracovníky resortu byly podpora novely zákona o lesích, podpora novely zákona o myslivosti, implementace nařízení EU o obnově přírody, příprava novely zákona o ochraně přírody a krajiny, finanční spoluúčast MŽP na adaptačních opatřeních a udržování bezlesí pod elektrovedy.

Ministr vyjádřil zájem o širší spolupráci s vlastníky nestátních lesů v otázkách ochrany přírody a krajiny a přislíbil přímé zapojení SVOL

již do přípravy chystaných legislativních předpisů v resortu. Vyjádřil podporu novelizace lesního zákona v úzké spolupráci s novým ministrem zemědělství, a to především v otázce uvolnění regulací a větší důvěry vlastníkům lesů. Za nezbytnou považuje novelu zastaralého zákona o myslivosti a nutnost naplňovat vládní prohlášení v oblasti posílení pravomocí vlastníků půdy a hospodářů v organizaci honiteb.

V otázce nutnosti zřízení NP Křivoklátsko zaujímá SVOL dlouhodobě zcela odlišný postoj, než má MŽP.

Nařízení EU o obnově přírody – v době setkání se očekávalo klíčové rozhodnutí v Evropském parlamentu (Podrobnosti na webu SVOL v rubrice Naše témata/Připravovaná evropská legislativa). V souvislosti s tímto nařízením sice neplánuje MŽP novelu zákona o ochraně přírody a krajiny, ale důležitá bude vlastní aplikace evropského nařízení a tvorba Národního plánu obnovy přírody.

Pokud jde o uhlíkové offsety, MŽP vyzývá k obezřetnosti. SVOL požádal o účast na přípravě jed-

notného EU rámce. Finanční spoluúčast MŽP na adaptačních opatřeních v lesích mimo chráněná území je vyloučená, finance mohou směřovat pouze do krajiny obecně.

Zástupci sedmi odborných společností sdružující odborníky a zájemce o nejrůznější složky přírody vyzvali ministra životního prostředí, ředitele státních podniků Lesy ČR a Vojenské lesy a statky, pracovníky státní ochrany přírody a energetických společností ke svolání kulatého stolu ve věci udržování bezlesí pod elektrovedy. Vlastníkům

nestátních lesů se téma týká spíše okrajově, nicméně ke společnému jednání bude SVOL přizván.

31. července se uskuteční odborné pracovní jednání zástupců SVOL s vrchním ředitelem sekce ochrany přírody a krajiny Michalem Servusem ve věci stávající „Metodiky managementu tlejícího dříví v lesích zvláště chráněných území“, připravované „Metodiky managementu vlka obecného a nařízení o obnově přírody“ a výše zmíněného nařízení EU o obnově přírody.

Jednání s představiteli Ministerstva zemědělství

11. května se konalo pracovní jednání RV SVOL k návrhu preferenčních kritérií projektových lesnických intervencí pro podzimní kolo příjmu žádostí Strategického plánu SZP. Prioritami SVOL pro jednání v pracovních skupinách Monitorovacího výboru SP SZP bylo dosažení změn u intervencí Technologické investice v LH, záměr A) a Investice do lesnické infrastruktury. Bylo vyhověno požadavkům SVOL na zvýšení podpory drobným vlastníkům lesa a zároveň i podpoření realizace větších projektů u majetků nad 2000 ha, snížení požadovaného podílu z lesnictví a zpracování dřeva na celkových příjmech firmy, navýšení zastoupení šetrných technologií v projektu a odstranění diskriminace obcí, jejich pří-

spěvkových a obchodních společností.

Na základě připomínek SVOL byla upravena a Monitorovacím výborem schválena také preferenční kritéria u intervence Investice do ochrany melioračních a zpevňujících dřevin. Vlastní obecná a specifická pravidla jednotlivých intervencí zatím nejsou k dispozici. Zvažuje se přesun lesnických intervencí na jaro, nebo jejich rozdělení. SVOL bude trvat na tom, aby podzimní kolo příjmu žádostí na lesnické intervence bylo vyhlášeno v říjnu 2023, dle již dříve oznámeného harmonogramu.

Další podrobnosti na webu www.eagri.cz v sekci Dotace/Strategický plán SZP 2023-27.

22. června se uskutečnilo jednání pracovní skupiny MZe

k finančním podporám v lesním hospodářství. V současnosti jsou administrovány žádosti za 2. pololetí 2022, které byly podány pouze v titulu B. U tohoto titulu za 2. pololetí 2022 nedojde ke krácení, je zajištěno spolufinancování EU z Národního plánu obnovy, samostatné žádosti v titulu B budou propláceny průběžně, u smíšených žádostí je administrace zpožděna. U titulů D a I za 2. pololetí 2022 není vyloučeno krácení. U titulu B za 1. pololetí 2023 (výplata do konce roku 2023) je zajištěno spolufinancování EU a nedojde ke krácení. Finanční zdroje na rok 2024 jsou však zatím nejisté. Pokud jde o program adaptace lesních ekosystémů na klimatickou změnu, notifikační proces EU není ještě ukončen. Finanční prostředky nejsou v rozpočtu

MZe pro tento účel podpory dosud alokovány a vázány. SVOL bude usilovat o to, aby jak v rámci jednávání konsolidačního balíčku, tak i rozpočtu na rok 2024 zůstaly finanční příspěvky na hospodaření v lesích zachovány.

V souladu s usnesením konference se předseda SVOL obrátil s žádostí na MZe ve věci **neodkladného zahájení procesu novelizace vyhlášky č. 55/1992 Sb.**, o způsobu výpočtu výše újmy nebo škody způsobené na lesích, s ohledem na mimořádnou inflaci v oboru. Vrchní ředitel sekce lesního hospodářství Patrik Mlynář potvrdil potřebnost této změny. S odkazem na usnesení Zemědělského výboru PSP z října 2022 je novelizace součástí legislativního plánu MZe pro letošní rok a přípravné práce již započaly.

SVOL byl vyzván k součinnosti a poskytnutí potřebných ekonomických informací. Souhrnné, anonymizované výsledky průzkumu uvnitř členské základny SVOL byly v termínu odeslány na MZe a nyní očekáváme pozvání k dalšímu jednání.

V červnu proběhlo také **setkání předsedů SVOL a regionální organizace Východočeského kraje s novým ministrem zemědělství** Markem Výborným, od jehož jmenování do funkce SVOL očekává lepší komunikaci lesnických témat a větší emancipaci resortu v rámci vlády. Největšími výzvami budou novela zákona o lesích, novela zákona o myslivosti a financování lesnického sektoru. Další společná jednání s vlastníky lesů budou následovat.

pokračování rubriky na str. 8 »

Inzerce



Lesní Svět®
OBJEVUJTE PŘÍRODU HRAVĚ

NAUČNÉ PANELY A DÁRKY

- zkušený výrobce
- tisíce připravených kreseb
- potisk s vaším motivem
- půjčovna prvků

www.lesnisvet.cz

tel. 734 204 500

e-mail: ondrej.kopeccky@lesnisvet.cz

Den otevřených lesů 2023: Založeno... pokračování ze str. 1

drobné občerstvení v podobě kotlíkového guláše, jinde se opékaly buřty nad ohněm. Některá místa byla připravena přivítat stovky až tisícovky návštěvníků.

K tomu má zajímavý postřeh Robin Ambrož, ředitel Lesní správy Zbiroh (soukromý majetek Colloredo-Mannsfeld): „My jsme byli na takové množství lidí připraveni už loni, ale zájem nebyl takový, jaký jsme očekávali – i když už tehdy jsme sbírali moc pěknou zpětnou vazbu. Nevzdali jsme se a přizpůsobili program více rodinám s dětmi, přesunuli akci z příměstského lesa přímo do Oranžerie dobříšského zámku a pak už jsme se až do večera prostě nezastavili a nikdo z celého týmu nemohl pořádně mluvit,“ usmívá se. „Byl to ale nádherný den pro ten pocit, že dokážeme o naší práci a lese jako takovém lidem hodně říct i ukázat. Upřímně chci věřit tomu, že pak budou více rezistentní k různým pomýleným teoriím často od lesnických nezdělaných rádozů od-

Závěrečnou zprávu z akce, fotografie a informace o jednotlivých pořadatelích najdete na webech:

www.svol.cz

www.kouzlolesa.cz

www.denotevrenychlesu.cz

borníků, že třeba požár v Českosaském Švýcarsku přírodě vlastně prospěl nebo že se Křivoklátsko bez národního parku neobejde. Proto jsme s kolegy akci několik týdnů pečlivě připravovali a udělali si všichni v sobotu čas. Považujeme to za důležité.“

Skvělou organizaci a program akce si pak pochvalovali i samotní návštěvníci. „Pro lesníky bylo velkou odměnou přijmout od lidí poděkování za to, jak o les pečují,“ komentuje své pocity Vladimír Šístek z Kolowratových lesů. Ná-

vštěvník Josef Černý pořadatelům ze společnosti Kinský Žďár na sociálních sítích napsal: „Nejvíce si vážím profesionality a nadšení všech lesáků, kteří akci zajišťovali. Také ukázali, že jde těžit klasickým způsobem bez větší devastace lesní půdy. To oceňuji jako amatérský mykolog.“

Soukromý vlastník Svatopluk Lengál ocenil, že do Stříbrnického lesa, kde se prohlídka konala, dorazili noví návštěvníci, ale i účastníci předchozího ročníku. „Jedna dáma, která se akce zúčastnila loni v polovině června, konstatovala, že les je na jaře úplně jiný. Přesně o tom akce je. Aby se lidé naučili les vnímat a rozuměli tomu, co, jak a proč se v něm děje, ať už ze strany člověka nebo přírody.“

Po pilotním ročníku, který byl loni krokem do neznáma, se letos potvrdilo, že Den otevřených lesů má velký potenciál propojovat veřejnost a nestátní vlastníky lesů zejména v regionech. Letošní ročník akce se konal pod záštitou tehdejšího ministra zemědělství Zdeňka Neuky, který osobně na-

vštívil Městské lesy Znojmo. Na rozdíl od minulého ročníku, kdy panovalo velké vedro, bylo tentokrát na mnoha místech v republice poměrně chladno a deštivo. To však zájemce neodradilo.

„Oproti loňsku bylo horší počasí. I přesto dorazilo více lidí,“ říká lesní pedagožka Markéta Skalová za pořadatele Domažlické městské lesy a dodává: „Návštěvníky nejvíce zaujali tažní koně a práce s nimi. Dále se zájmem poslouchali vábení zvěře a poznávali živočichy žijící v lese. Děti se bavily i u váhy na vážení ryb nebo při dalších aktivitách. Starší děti a dospělí naopak zaujalo poznávání druhů stromů podle dřeva a příklady, co se z jaké dřeviny vyrábí. Chtěli jsme mimo jiné sdělit lidem, že koně mají vedle těžké techniky v našich lesích pořád svoje místo a zároveň ukázat, že se kromě péče o les věnujeme také myslivosti nebo rybníkářství.“

Zájem o práci s lesní technikou nebo koňmi, naučné stezky s odměnami pro děti, možnost vyzkoušet si některé činnosti jako napří-

klad měření dřeva, výrobu ptačích budky, poznávací kvízy a soutěže. To všechno si mohli malí i velcí vyzkoušet. Například Městské lesy Doksy umožnily malým návštěvníkům, aby si společně s rodiči zasadili svůj stromek.

V Lesích a parcích Trutnov pořádali letos Den otevřených lesů společně s akcí pro děti s názvem Oživlý Lesopark. „To přilákalo množství rodin, pro které byly připraveny hry, soutěže a vyprávění o lese. Malí návštěvníci se mohli dokonce svést na koních“, komentuje úspěch akce jednatel společnosti Jaroslav Semerák.

„Chtěli jsme především, aby si návštěvníci užili rodinný den v klidném prostředí na čerstvém vzduchu“, popisuje záměr pořadatelů Kateřina Geistová ze správy Městských lesů Jihlava. „Všechno, co jsme připravili, od her a dárků pro děti i jejich rodiče, přes mechanizaci, sokolnictví, přibližování koněm a opékání špekáčků, se návštěvníkům líbilo. A děti byly opravdu nadšené,“ doplňuje s potěšením.

Jana Divišová

DEN OTEVŘENÝCH LESŮ 2023 VE FOTOGRAFIÍCH



Koně jsou v lesích stále důležitou pracovní silou.



Slavnostní přivítání návštěvníků na majetku Kinský Žďár.



Také letos Lázeňské lesy Karlovy Vary připravily bohatý program.



Sázení stromků není jednoduché, o tom se přesvědčili lidé v Heřmanově Městci.



Lesní technika poutala pozornost nejen v Českém Brodu.



Městské lesy Domažlice prezentovaly vedle lesnictví i rybníkářství.



Komornější program v Úpici měl úspěch.



Pohodový den zažili i návštěvníci v Kunovicích.



Dětská radost v Prachaticích.

Vlivy a důsledky sucha pro lesní porosty

Klima je jedním z nejdůležitějších faktorů prostředí, ovlivňujících strukturu a funkci lesních ekosystémů. Změna klimatu a její dopad na lesy patří k nejdiskutovanějším tématům v současném lesnictví. Sucho jako jeden z projevů klimatických změn se stává činitelem, který stále častěji přispívá ke zvýšené mortalitě lesních porostů i v našich zeměpisných šířkách.

Lesní porosty a období sucha

V České republice se v tomto tisíciletí vyskytly závažné epizody sucha (2003, 2015, 2018), které způsobily akutní stres v lesních porostech. Deficit srážek, který zejména v letech 2015 a 2018 dosáhl kritických hodnot, byl zároveň doprovázen vysokými teplotami (graf č. 1).

Lesní dřeviny uchovávají dostatečné energetické zásoby a dokáží vzdorovat nepříznivým podmínkám i relativně dlouhou dobu. Na období sucha reagují uzavřením průduchů, v extrémních případech opadem asimilačních orgánů, a pokud nedojde k poškození kořenů, jsou v následujícím vegetačním období schopny postupně obnovit své fyziologické funkce. V klimaticky extrémních letech 2015 a 2018 bylo v některých oblastech pozorováno odumírání stromů pouze vlivem sucha – to bylo spojeno obvykle buď s rychlým zaklesnutím hladiny podzemní vody na podmáčených stanovištích či vysokou konkurencí dřevin na stanovištích vysychavých.

I v mezidobí však teploty často překračují dlouhodobý průměr a stres suchem se stává chronickým problémem. Z grafu č. 1 je zřejmé, že období od roku 2014 do roku 2022 bylo teplotně skutečně mimořádné. Jedná se o dlouhou periodu výrazně nadnormálních teplot, které znamenají zvýšené nároky na transpiraci rostlin. Tím dochází k prohlubování deficitu vody v krajině i v letech, kdy se srážky blíží normálovým hodnotám.

K výrazným projevům ve fyziologii dřevin vlivem sucha dochází i v případě, že se neprojevují vizuální chřadnutí či odumírání dřevin. Na grafu č. 2 můžeme vidět standardizované průměrné letokruhové série mýtných porostů smrku z přírodních lesních oblastí Nížky Jeseník, Předhoří Hrubého Jeseníku a Moravskoslezské Beskydy.

U všech tří oblastí je patrný významný pokles tloušťkového přírůstu v letech 1992, 2003 a 2015, tedy v letech s výraznými letními přísušky. V roce 2003 dochází ve všech třech oblastech k významné změně v trendu letokruhových řad. Tato změna indikuje chronický stres na základě vláhového deficitu. Následně dochází k částečné regeneraci. Stresované porosty jsou však zasaženy dalšími extrémními suchy v letech 2015 a 2018 a v souvislosti s následnou kůrovcovou kalamitou dochází k jejich velkoplošnému rozpadu (graf č. 2).

Za jednu z možností adaptace současných smrkových porostů na sucho je jejich přeměna na smíšené porosty s dřevinami, které jsou vůči suchu odolnější a zároveň nezvyšují

stres smrku způsobený suchem. Mezi druhové interakce ve smíšených porostech vedou ke změnám ve fyziologii a morfologii jednotlivých dřevin, což umožňuje lepší využívání živin a následně pozitivně ovlivňuje produkci lesních porostů.

Doporučení pro zakládání porostů na stanovištích ohrožených suchem

Za směsi dřevin odolnější k suchu se považují ty, které dokáží využívat vodu z různých horizontů půdy. V našich podmínkách je takovou směsí typicky směs smrku, buku a jedle. Pro její zakládání je vhodné rozložení obnovy do delšího časového období. V první fázi lze provést výsadbu smrku v pruzích případně v řídké kostře budoucího porostu. Omezí proudění vzduchu tak sníží vysychání stanoviště. Následně bude tato kostra doplněna o další dřeviny (BK, JD). Výhodou tohoto postupu je celková úprava mikroklimatických podmínek obnovovaného prvku.

Je třeba zdůraznit, že snaha o dosažení bohatě strukturovaných či dokonce více etážových porostů, je na stanovištích ohrožených su-



Foto: Archiv SVOL

chem spíše iluzorní. Bohatě strukturované porosty mají vysoké nároky na vodu, a proto je třeba počítat s jednodušší porostní strukturou a smíšením maximálně tří hlavních dřevin (mimo dřeviny vtoušené). Snaha o založení bohatě strukturovaných porostů na suchem ohrožených stanovištích pravděpodobně povede k samovolnému zjednodušení porostní struktury prostřednictvím přirozené mortality převážně podúrovňové složky porostu.

Pro využití přípravných dřevin na suchem ohrožených stanovištích platí stejné zásady jako pro výsadbu cílových dřevin, tj. používat dřeviny, které čerpají vodu a živiny z různých horizontů půdy. Z tohoto pohledu není např. příliš vhodné využívat břízu jako přípravnou dřevinu pro smrk, protože si tyto dvě

dřeviny výrazně konkurují v kořenovém prostoru. Bříza je také citlivější k suchu ve srovnání s topolem osikou, který je tak pro směs se smrkem vhodnější. Následnou výsadbu do porostů přípravných dřevin na suchých stanovištích je vhodné provádět formou výsadby do vytěžených úzkých (násečných) pruhů. V těchto pruzích je omezeno proudění vzduchu, dochází ke stínění povrchu půdy a zároveň nedochází ke konkurenci přípravné a cílové dřeviny o vodu.

Kvalita sadebního materiálu

Použití kvalitního sadebního materiálu je základním předpokladem pro úspěšnou umělou obnovu na všech typech stanovišť, obnova porostů na stanovištích ohrože-

ných suchem tuto zásadu ještě umocňuje. Pro umělou obnovu suchem ohrožených stanovišť by měl být přednostně využíván sadební materiál s vyšším poměrem kořenových systémů k nadzemním částem s bohatě rozvinutými jemnými kořeny (tloušťka jemných kořenů je menší než 1 mm). Většinou se jedná o sadební materiál s menší výškou nadzemních částí vypěstovaný v půdách s vyšším podílem organické hmoty.

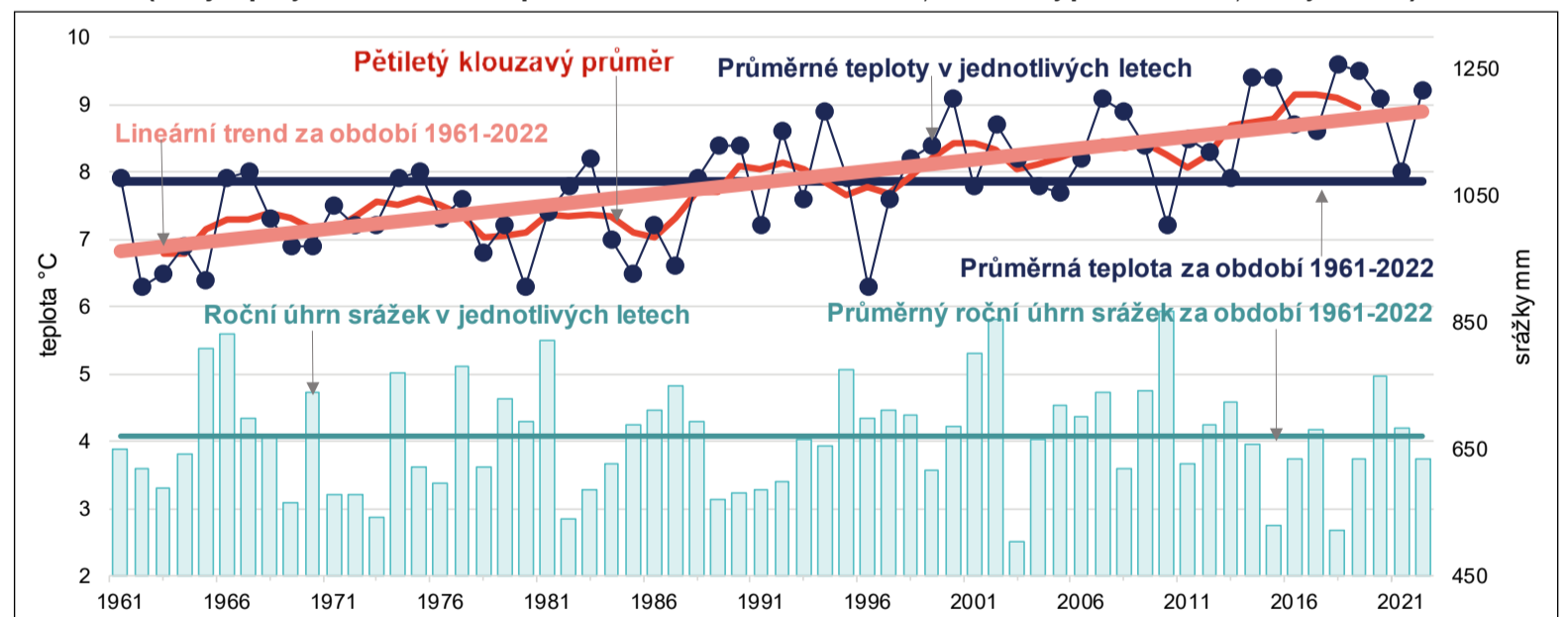
Rostliny je nutné chránit před vysycháním, mechanickým poškozením a působením vysokých nebo nízkých teplot během manipulace s nimi. Z toho důvodu je nutné co nejvíce omezit vystavení kořenů povětrnostním vlivům, zásadně pracovat se sadebním materiálem ve stínu a skladovat jej (dlouhodobě i krátkodobě) při optimálních teplotách s ochranou proti vysychání (obaly, vysoká vzdušná vlhkost). Čím vyšší je teplota během skladování, tím vyšší je spotřeba zásobních látek a větší nebezpečí infekce plísními. Oslabení sadebního materiálu nevhodným skladováním se projevuje opožděným rašením, stagnací růstu až úhynem.

Výchova porostů ohrožených suchem

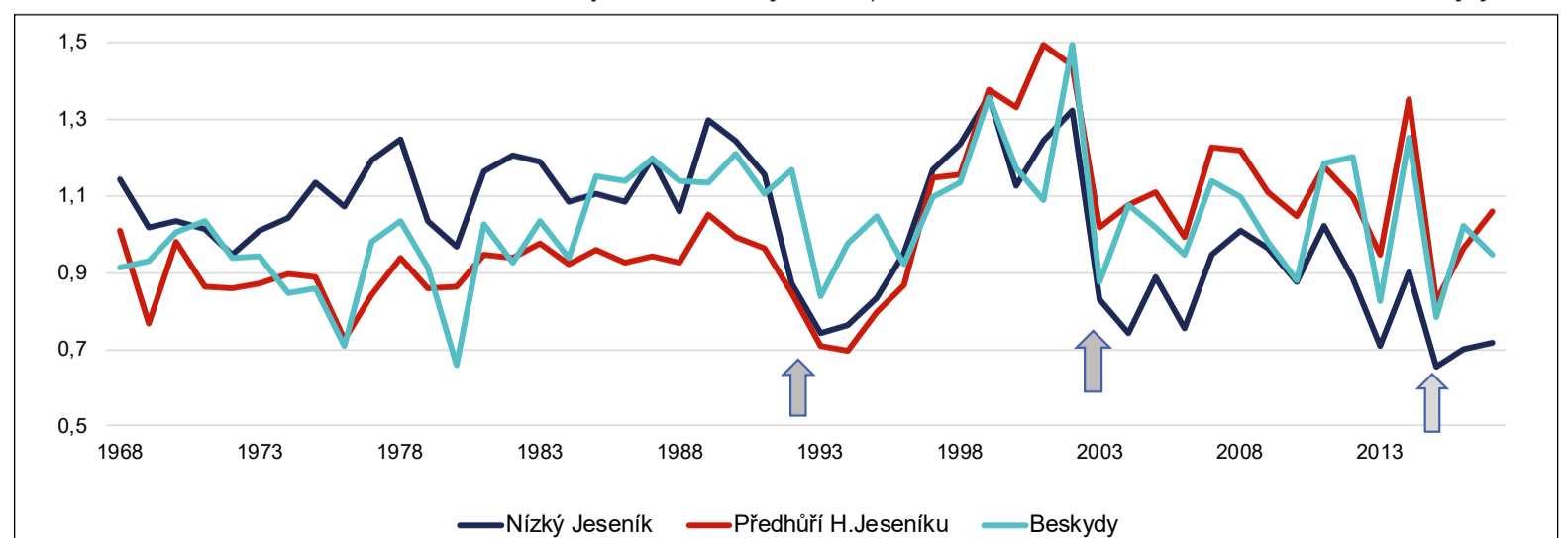
Obecně platí, že základním předpokladem účinné porostní výchovy je její včasné zahájení již ve stádiu mlazin nebo nárostů. Pro zmírnění

pokračování na str. 7 »

Graf č. 1: Vývoj aktuálních ročních úhrnů srážek a ročních průměrných teplot ve vztahu k průměrným hodnotám za období 1961-2022. (Zdroj: teploty - Průměrná roční teplota v ČR od autora Fakta o klimatu, licencovaný pod CC BY 4.0., srážky - ČHMÚ).



Graf č. 2: Průměrné letokruhové série smrku z ploch v PLO Nížky Jeseník, Předhoří Hrubého Jeseníku a Moravskoslezské Beskydy



Vliv a důsledky sucha..

pokračování ze str. 6

negativních dopadů klimatických změn se doporučuje provádět výchovné zásahy v mladých lesních porostech a selektivně odstraňovat potlačené, poškozené a málo kvalitní jedince ke zvýšení světelného požitku, vyššího přísunu vody a dostupných živin. Zejména silné výchovné zásahy v mladých porostech zlepšují růstovou odpověď vůči suchu. Výchovné zásahy v jehličnatých porostech většinou vedou k rychlejší obnově růstu (zvýšené resilienci) po suchých epizodách, v listnatých porostech vedou ke zvýšení rezistence, tedy udržení růstu a fyziologických procesů v průběhu suchých roků.

Opožděné první výchovné zásahy již nemohou výrazně zlepšit statické vlastnosti jednotlivých stromů, zabránit rychlému zkracování korun nebo vzniku větších mezer v zápoji při odstraňování obrostlíků a předrostlíků, ani již zpravidla nevedou k udržení žádoucí příměsi dalších druhů dřevin.

Z hlediska porostní výchovy je obecně výhodnější skupinové smíšení dřevin s velikostí skupin 0,05–0,20 ha, jednotlivé či řadové smíšení značně komplikuje následnou výchovu. Výchova takových skupin se pak řídí nároky jednotlivých dřevin a lze využít publikovaných pěstebních modulů pro danou dřevinu. Výchovné modely pro smrk, borovici a dub jsou obsaženy v metodice SLODIČÁK, NOVÁK (2007), výchovné modely pro smrkové mlaziny a tyčkoviny v oblasti chronického chřadnutí



Foto: Archiv SVOL

smrku v metodice DUŠEK et al. (2018), modely výchovy pro smrkové porosty na bývalých zemědělských půdách v metodice SLODIČÁK et al. (2013a) a modely pro smrkové porosty na CHS 43 a 45 v metodice REMEŠ et al. (2016). Pěstební modely pro borové porosty jsou formulovány v metodikách SLODIČÁK et al. (2013b), NOVÁK et al. (2017a), pro douglasku v metodice SLODIČÁK et al. (2014), pro buk na CHS 43 a 45 v metodice REMEŠ et al. (2016), pro břízu v 1. a 2. LVS v metodice NOVÁK et al. (2017b). Uvedené metodiky byly vydány v ediční řadě Lesnický průvodce a jsou dostupné na webových stránkách Výzkumného ústavu lesního hospodářství a myslivosti, v.v.i. (<https://www.vulhm.cz/aktivity/vydavatelstva-cinnost/lesnicky-pruvodce>).

Veškeré výchovné zásahy na lokalitách ohrožených suchem je vhodné provádět mimo vegeta-

ční období, nejlépe v posledním čtvrtletí (říjen-prosinec). Vzniká tak předpoklad lepšího zásobení výchovou prořezaných porostů vodou v zimních měsících. Při zásazích v suchých jarních obdobích hrozí, že zásah díky zvýšení transpirace uvolněných stromů v kombinaci s nedostatkem vody v půdě může prohloubit stres rostlin suchem.

Závěr

Akcelerace změny klimatu, která je v našich podmínkách doprovázená zvyšováním teploty vzduchu a změnami v rozložení srážek během roku, je natolik rychlá, že se zejména jehličnaté dřeviny nedokáží tomuto trendu přizpůsobit a dochází k masivnímu oslabení až rozpadu jehličnatých porostů (téměř vždy spojenému s výrazným výskytem biotických škůdců, kteří zde působí jako sekundární stresový faktor) a následnému vzniku rozsáhlých kalamitních holin o ve-

likosti desítek až stovek hektarů. Dochází k významným změnám mikroklimatu dané lokality (zvýšená sluneční radiace, rozkolísanost teplot mezi dnem a nocí, vysychání, nebo naopak zamokření stanovišť), což má vliv na následnou obnovu lesních porostů.

Úspěšné zalesnění stanovišť ohrožených suchem vyžaduje kromě zvýšených nároků na kvalitu sadebního materiálu také vhodnou volbu dřevin pro konkrétní stano-

viště, citlivou práci s přirozeným zmlazením, ochranu kultur před tlakem zvěře, důraz na včasné zahájení výchovných zásahů a často také využití dosud méně využívaných postupů, jako je práce s přípravnými dřevinami a využití víceřádkové obnovy.

Mgr. Kateřina Neudertová Hellebrandová, Ph.D., Ing. Jan Leugner, Ph.D. Výzkumný ústav lesního hospodářství a myslivosti, v.v.i

Sucho je stejné jako oheň

Přímo učebnicovým příkladem toho, do jaké míry sucho komplikuje hospodaření v lesích, jejich obnovu a adaptaci na klimatickou změnu, jsou severní Čechy.

„Pro mě je sucho stejnou živelnou katastrofou jako oheň,“ říká Petr Markes, člen republikového výboru SVOL a ředitel společnosti Městské lesy Chomutov. Dramatická situace v regionu trvá už několik let. Vedle následků kúrovce kalamity usychají vlivem nepříznivých podmínek borovice i modřiny.

„Bojujeme proti větrným mlynům. Zejména tam, kde je část lesního majetku v kopci obráceném přímo na jih. Tam je opravdu nesmírně těžké smysluplně zalesňovat. Snažíme se o pestrou dřevinnou skladbu s nižším podílem smrku. Volíme vyšší podíl listnatých dřevin, jako například dub, buk, jedlí kaštan a další druhy. Máme výhodu v tom, že můžeme ve třech školkách na tato problematická stanoviště vybírat jen ty nejodolnější sazenice,“ shrnuje Petr Markes situaci s tím, že špičkový sadební

materiál je naprostý základ, a přesto činí úhyn sazenic vlivem sucha často až polovinu nebo i více.

„S jarním zalesňováním v této lokalitě začínáme velmi brzy – už koncem února, pokud jsou k tomu podmínky příznivé. V dubnu míváme hotovo. Naprosto zásadní je také to, jak pracovníci v lese se sazenicemi nakládají, jak dobře odvedou při sázení svoji práci... A pak se můžeme jen modlit a doufat, že stromky, které přežijí, nesežere dramaticky přemnožená spárkatá zvěř. Že to celé stojí obrovské úsilí a peníze, to je bez diskuse.“ Aby získal další informace, které by mohly lesníkům na severu Čech v boji se suchem pomoci, míří Petr Markes v nejbližších dnech na jižní Moravu.

„Přestože tam samozřejmě podmínky nejsou identické, věřím, že si s kolegy můžeme navzájem předat užitečné informace. Já jsem zatím na nic jiného, než sázet vysoce kvalitní sadební materiál vhodné dřevinné skladby naprosto profesionálním způsobem a hlavně včas, nepřišel.“

Informace ze semináře Postupy hospodaření v malolesích IV.

V polovině června se v lesním komplexu nedaleko Heraltic na kalamitních holinách ve správě Lesů ČR, s.p., LS Telč uskutečnil další prakticky zaměřený seminář v rámci projektu QK21020371 „Udržitelné hospodaření v lesích drobných vlastníků“ - Postupy hospodaření v malolesích IV. Seminář byl tradičně pořádán VÚLHM, v.v.i., Strnady, ČZU v Praze, fakultou lesnickou a dřevařskou a na přípravě se podílela fy Mercata Les s. r. o. a SVOL.

Stěžejním obsahem semináře byly informace k diferencované obnově rozsáhlé kalamitní holiny na výzkumné ploše Heraltice, kde jsou k dispozici výsledky o růstu založených tříletých výsadb. Byla zde použita kombinace různých obnovních postupů (přímá výsadba cílových dřevin, využití dvoufázové obnovy, pěstování porostů přípravných dřevin v krátkém obmýti 30-50 let a další). Na celkem sedmi praktických ukázkách byly prezentovány různé způsoby umělé a kombinované obnovy včetně přípravných dřevin ve smích s dřevinami cílovými. Umělo obnovou byly založeny směsi dřevin z nižších nadmořských výšek, konkrétně DB s HB (tzv. „adaptační směs“ relativně dobře snášející ekologické podmínky otevřených ploch a zároveň i suchá období), směsi

DB s JD a LP, dále čistý BK, směsí BK s HB a LP a také směsí MD a cenných listnáčů (JL, jeřáb muk). Podle předpokladů světlo milné dřeviny (MD, ale i DB a HB) již v prvních letech intenzivně přirůstaly a dřeviny s „klimaxovou strategií růstu“ (především JD) přirůstaly velmi pomalu. Zajímavostí vzhledem k 5. LVS je rychlejší odrůstání DB než BK (i ten ale roste relativně rychle) a hlavně prosperita směsi DB s HB, která po třech letech splňuje parametry zajištěné kultury.

Kombinovaná obnova je reprezentována výsadbou SM, OL a BR jako přípravných dřevin ve snížených počtech. SM byl založen ve sponu 2 x 3 m (1800 ks/ha). Olše a bříza byly založeny ve sponu 2 x 2 m (2500 ks/ha). Současně se sleduje následná přirozená obnova do těchto výsadb. Růst SM je z důvodu „šoku z přesazení“ méně dynamický než růst BR a OL, která navíc velmi dobře regenerovala po škodách zvěří vyloukáním v prvním roce. Předpokládá se pozitivní ovlivnění ekologických podmínek na kalamitní holině již pátým rokem po výsadbě (u SM později). Dosud zjištěné množství jedinců různých dřevin z přirozené obnovy se jeví jako dostačující pro včasné zajištění kultury.



Ukázka kombinované obnovy kalamitní holiny na lokalitě Heraltice

Zajímavostí ke zvýšení druhové diverzity i produkce je směs TR a BR ve snížených počtech v řadovém míšení (1200 ks/ha, resp. 2000 ks/ha). Obě dřeviny ihned po výsadbě rychle přirůstaly (TR díky použití odrostků a použitých plastových chráničů). Do budoucna nesmí dojít k utlačování (ošlehávání) TR (BR musí být výchovnou dřevinou).

Celkově se zatím ukazuje dobrá využitelnost všech zvolených postupů pro obnovu kalamitních holin. Kombinací těchto postupů a vhodným míšením dřevin lze navíc docílit částečně věkové diverzifikovaných a současně stabilních lesních porostů. O vhodné kombinaci způsobů obnovy by však měl prioritně

rozhodovat místní lesní personál na základě znalosti přírodních a ekologických podmínek.

Osmou venkovní ukázkou byla prezentace rozdílu v účinnosti selektivního (graminacid Fusilade Forte 150 EC v dávce 1 l/ha) a totálního herbicidu (Roundup Klasik Pro v dávce 3 l/ha) včetně části plochy bez ošetření pro porovnání účinku.

Ze semináře byl vydán sborník. Z jeho příspěvků je vhodné zmínit také informace k potenciálu použití sje při obnově kalamitních holin. Podíl sje na umělé obnově lesa v posledních letech nepřesahuje 2 % výměry. Důležitými předpoklady její úspěšnosti jsou výběr vhodného stanoviště, nutnost

přípravy plochy (mechanicky až na minerální půdu) a omezení růstu buřene (mechanicky nebo chemicky po dobu 2-3 let). Předace semen je většinou omezena na myšovitě hlodavce a drobné ptactvo, u žaludů a bukovic je samozřejmě rizikem černá zvěř. Příprava ploch se z ekonomických důvodů provádí pomístní v pásech nebo ploškách s následným výsevem. Z přípravných dřevin je nejčastěji sje používána u BR, určité poznatky jsou u JR a OL, lze ji však použít i u cílových dřevin zejména na specifických stanovištích (nejčastěji KL, JV a JS na mělkých kamenitých půdách). Používání sje u DB a OR v lužních oblastech je vázáno na intenzivní přípravu půdy a následnou péči. V případě sje směsí dřevin jsou problémem odlišné termíny výsevu jednotlivých dřevin a potřeba stratifikace některých z nich (např. JR). Zásadním limitem větší využitelnosti sje i v případě zajištění všech podmínek klíčení a odrůstání je vysoká mortalita semenáčků v prvních letech (zpravidla přesahuje 90 %), tedy velká potřeba osiva. Náklady na umělo obnovu sje se zásadně liší v závislosti na nákladech na nákup osiva. Např. cena osiva BR činí cca 1000 Kč/kg (při spotřebě 4-20 kg osiva/ha u ne-

pokračování na str. 8 >>

Novinky v právních předpisech a v judikatuře od 1. 3. 2023 do 30. 6. 2023

JUDr. Ing.
Martin Flora, Dr.
advokát



A. Právní předpisy

V období od 1. 3. 2023 do 30. 6. 2023 byly ve Sbírce zákonů publikovány tyto předpisy mající vazbu na hospodaření v lesích, o nichž členové SVOL dosud nebyli informováni:

Nařízení vlády č. 84/2023 Sb., kterým se mění některá nařízení vlády v souvislosti s přijetím nařízení vlády provádějících Strategický plán Společné zemědělské politiky Evropské unie (účinnost od 1. 4. 2023)

Nařízením se mění mj. nařízení vlády č. 308/2004 Sb., o stanovení některých podmínek pro poskytování dotací na zalesňování zemědělské půdy a na založení porostů rychle rostoucích dřevin na zemědělské půdě určených pro energetické využití, nařízení vlády č. 75/2007 Sb., o podmínkách poskytování plateb za přírodní znevýhodnění v horských oblastech, oblastech s jinými znevýhodněními a v oblastech Natura 2000 na zemědělské půdě, nařízení vlády č. 79/2007 Sb., o podmínkách provádění agroenvironmentálních opatření, nařízení vlády č. 239/2007 Sb., o stanovení podmínek pro poskytování dotace na zalesnění zemědělské půdy, nařízení vlády č. 147/2008 Sb., o stanovení podmínek pro poskytování dotací na zachování hospodářského souboru lesního porostu v rámci opatření Natura 2000 v lesích, nařízení vlády č. 53/2009 Sb., o stanovení podmínek pro poskytování dotací na lesnicko-environmentální opatření, nařízení vlády č. 72/2015 Sb., o podmínkách poskytování plateb pro oblasti s přírodními nebo jinými zvláštními omezeními, nařízení vlády č. 185/2015 Sb., o podmínkách poskytování dotací v rámci opatření zalesňování zemědělské půdy a nařízení vlády č. 29/2016 Sb., o podmínkách poskytování dotací v rámci opatření lesnicko-environmentální a klimatické služby a ochrana lesů.

Nařízení vlády č. 113/2023 Sb., kterým se mění nařízení vlády č. 187/2018 Sb., o vyhlášení evropsky významných lokalit zařazených do evropského seznamu (účinnost od 1. 5. 2023)

Nařízením byla ze seznamu evropsky významných lokalit vyřazena lokalita CZ0113774 „Praha - Letňany“ a EVL CZ0620421 se z názvu „Svatá a Prostřední vrch“ a výměry 567,2 ha změnila na EVL „Dambořícký les“ o výměře 1031,3 ha.

Zákon č. 148/2023 Sb., o jednotném environmentálním stanovisku (účinnost od 1. 1. 2024)

Zákon upravuje postup a působnost správních orgánů při vydávání jednotného environmentálního stanoviska (JES) za účelem zajištění veřejného zájmu na ochraně životního prostředí jako celku a příspěvní k udržitelnému rozvoji při rozhodování v řízení o povolení záměru podle stavebního zákona nebo navazujícím řízením podle zákona o posuzování vlivů na životní prostředí.



Foto: Unsplash

JES je v zákoně charakterizován jako závazné stanovisko k vlivům na životní prostředí u záměru, který podléhá povolování podle stavebního zákona nebo posouzení vlivů na životní prostředí podle zákona o posuzování vlivů na životní prostředí, které se vydává namísto správních úkonů stanovených jinými právními předpisy v oblasti ochrany životního prostředí včetně lesního zákona.

Zákon č. 149/2023 Sb., kterým se mění některé zákony v souvislosti s přijetím zákona o jednotném environmentálním stanovisku (účinnost od 1. 1. 2024)

Zákon přináší významnou změnu zákonů upravujících ochranu jednotlivých složek životního prostředí

včetně lesního zákona, a to v návaznosti na zavedení institutu JES do českého právního řádu. V případech dělení lesních pozemků, při kterém výměra jednoho dílu klesne pod 1 ha, nahrazuje JES souhlas orgánu státní správy lesů vyžadovaný v § 12 odst. 3 lesního zákona. Stejně tak je JES náhradou závazného stanoviska orgánu ochrany lesů vydávaného k záměrům dotýkajícím se zájmů chráněných lesním zákonem podle § 14 odst. 2 lesního zákona včetně tzv. ochranného pásma lesa; šíře tohoto ochranného pásma se přitom snižuje z dosavadních 50 m na 30 m od okraje lesa. JES nově nahrazuje rozhodnutí o odnětí nebo o omezení vydávané podle § 16 lesního zákona; výše poplatku za odnětí se stanoví přímo v JES, ledaže by šlo záměr nacházející se na území národního parku, kde rozhodnutí o odnětí nebo o omezení a o výši poplatku

za odnětí vydá správa národního parku jako součást společného rozhodnutí podle zákona o ochraně přírody a krajiny. Zákon konečně zcela zrušuje ustanovení § 48b, v němž byla dřívě (zákon č. 284/2021 Sb.) upravena pravomoc stavebních úřadů jako orgánů státní správy lesů. § 48b tak nikdy nenabyl účinnosti.

Vyhláška č. 201/2023 Sb., kterou se mění vyhláška č. 84/1996 Sb., o lesním hospodářském plánování, ve znění vyhlášky č. 186/2022 Sb. (účinnost od 1. 1. 2024)

Vyhláška mění způsob výpočtu odhadu variability (příloha č. 6 část V odst. 2), tabulku s hodnotami maximálního CBP [m³/ha/rok] v hrubí

bez kůry (příloha č. 6 část XI tabulka 11) a způsob stanovení hodnoty koeficientu nesouladu mezi těžbou vykazovanou lesní hospodářskou evidencí a těžbou odhadnutou postupem podle části X (příloha č. 6 část XII odst. 5).

S hospodařením v lesích členů SVOL pak mohou mít souvislost i tyto předpisy publikované ve Sbírce zákonů (<https://aplikace.mvcr.cz/sbirka-zakonu/>):

Sbírka zákonů:

Zákon č. 166/2023 Sb., kterým se mění zákon č. 134/2016 Sb., o zadávání veřejných zakázek, ve znění pozdějších předpisů (účinnost od 16. 7. 2023)

Jde o dlouhou dobu připravovanou (především) technickou novelu zákona o zadávání veřejných zakázek, připravenou Ministerstvem pro místní rozvoj. Zadávací řízení zahájená po 16. červenci se už řídí novou právní úpravou.

Prvním cílem novely bylo zajištění souladu národní právní úpravy s odpovídající evropskou předlohou; harmonizace spočívá především v odstranění ustanovení, která byla nedůvodně přísnější nežli právo EU. Zákon nově nebrání spolupráci zadavatelů skrz celou státní správu a hledání optimálního řešení projektu, přičemž dochází k odstranění povinnosti provést procesní kroky, které nemají přínos pro hospodářskou soutěž, jako jsou např. formalizované informování jediného účastníka zadávacího řízení, že byl vybrán, detailní odůvodnění rozhodnutí o námitkách, kterým se vyhovuje, či požadavek na předkládání originálů dokumentů o kvalifikaci. Novela současně odstraňuje některé nejasnosti dosavadní právní úpravy, na které poukazovala aplikační praxe, jako například prokazování jistoty, přináší důležitější vyžadování trestní bezúhonnosti dodavatelů rozšířením i na zjednodušené podlimitní řízení, a posiluje možnosti vést, uchovávat a zpřístupňovat dokumentaci o zadávacím řízení v certifikovaném elektronickém nástroji. Ve srovná-

ní s dosavadní právní úpravou je posílena informovanost účastníků zadávacího řízení, kteří budou moci požadovat, aby jim zadavatel poskytl údaje o nabídkových cenách po otevření elektronických nabídek. Po ukončení zadávacího řízení budou na internetu uveřejněny všechny nabídkové ceny, což má Úřadu pro ochranu hospodářské soutěže umožnit analyzování zakázaných kartelových dohod.

Nařízení vlády č. 140/2023 Sb., o stanovení podmínek provádění opatření agrolesnictví a o změně nařízení vlády č. 307/2014 Sb., o stanovení podrobností evidence využití půdy podle uživatelských vztahů, ve znění pozdějších předpisů, a nařízení vlády č. 69/2023 Sb., o stanovení podmínek provádění opatření v odvětví vína, (nařízení vlády o stanovení podmínek provádění opatření agrolesnictví) (účinnost od 1. 6. 2023)

B. Judikatura

Z judikatury je na místě upozornit na rozsudek Krajského soudu v Brně ze dne 26. ledna 2023 č.j. 30 A 1/2021 – 195 zabývající se mj. řešením otázky, zda je potřeba, aby vlastník lesa žádající o zařazení lesa do kategorie lesa zvláštního určení potřebného pro zachování biologické rozmanitosti podle § 8 odst. 2 písm. f) lesního zákona musel osvědčit, že les je potřebný pro zachování biologické rozmanitosti již v době podání žádosti nebo je na místě zohlednit i budoucí stav, k němuž hodlá vlastník směřovat. Soud v rozsudku odmítl názor orgánu státní správy lesů, že významný je toliko aktuální stav, a naopak přisvědčil názoru žalobce (vlastníka lesa), že v kategorizačním řízení má právní význam i budoucí vlastnickým zamýšlený stav lesa, a uzavřel, že při rozhodování o žádosti o zařazení lesa mezi lesy zvláštního určení potřebného pro zachování biologické rozmanitosti podle § 8 odst. 2 písm. f) lesního zákona přihlíží správní orgán i k cílovému stavu, kterého hodlá vlastník lesa postupnými opatřeními dosáhnout.

Aktuálně z činnosti SVOL

pokračování ze str. 4

Novela zákona o silničním provozu

Během května a června absolvovali zástupci SVOL řadu jednání s našimi zákonodárci ve věci novely zákona o silničním provozu. Poslankyně Zuzana Ožanová ve spolupráci se SVOL podala pozměňovací návrh k návrhu novely zákona o silničním provozu, který obsahuje zrušení povinného bočního odstupu při předjíždění cyklisty 1,5 metru na účelových komunikacích (lesní a polní cesty). Na většině polních a lesních cest nelze požadovanou odstupovou vzdálenost s ohledem na jejich

konstrukční parametry, zejména šířku a absenci výhyben, dodržet. Legálně není možné cyklistu v lese předjet, protože většina cest v lese je 2,5 široká. Vymáhat takovou povinnost je podle SVOL technicky absurdní.

Garanční hospodářský výbor zaujal k pozměňovacímu návrhu neutrální postoj. Pro přijetí návrhu ve 3. čtení se však nepodařilo v Poslanecké sněmovně zajistit většinu hlasů. Návrh byl postoupen do Senátu, který by se jím měl zabývat na schůzi 2. srpna.

Informace ze semináře...

pokračování ze str. 7

celoplošné sije různými způsoby), u ostatních přípravných dřevin je to ale již mezi 5-10 000 Kč/kg. Ve srovnání s umělou výsadbou jsou také zpravidla vyšší náklady na následnou péči do zajištění.

Příspěvek týkající se **prvních výchovných zásahů v přípravných porostech na kalamitních holinách** formuloval základní doporučení k výchově BR, JR, OS a OL porostů, které byly donedávna považovány za nežádoucí dřeviny v porostu. Navržené výchovné postupy vycházejí z ekologických nároků těchto dřevin, přičemž exaktní výsledky přinesou teprve založené pokusné a ověřovací plochy. Základem jejich pěstování je samozřejmě hospodář-

ský cíl vlastníka lesa (produkční, mimoprodukční či kombinovaný).

Sborník připomíná také **poradenské aktivity SVOL pro nestátní vlastníky lesů – členy SVOL**. Vedle standardních rubrik a poradny pro vlastníky na webu SVOL lze aktuálně poptávat základní poradenství zejména v těchto oblastech:

- konzultace k tržním a úředním cenám nemovitých věcí (zejména lesních pozemků a lesních porostů, ale i lesních cest, zemědělských a dalších pozemků s výjimkou pozemků stavebních),
- konzultace k uplatnění náhrad škod na lese způsobených zvířaty, zvláště chráněnými živočichy, stavební činností atd.,

- konzultace k návrhům na vyhlášení zvláště chráněných území a návrhům plánů péče včetně možnosti uplatnění náhrad újem z důvodu ochrany přírody, popř. ochranných pásem vodních zdrojů,
- konzultace k optimalizaci daně z lesních pozemků podle zákona o dani z nemovitých věcí.

Z odborně náročnějších činností lze kapacitně zajistit několik lesnických auditů týkajících se dodržování lesnické legislativy, správné lesnické praxe, popř. i ekonomiky lesního hospodaření.

Sborník je k dispozici na www.svol.cz v sekci Pro vlastníky/Semináře exkurze/Informace z odborných akcí uskutečněných v roce 2023.

Ing. Tomáš Dohnanský, SVOL

Jednatel SVOL obchodní s. r. o. Petr Král: „Trh se dřevem nám start neusnadnil“

Zeptali jsme se jednatele SVOL obchodní s. r. o., která byla založena na jaře a navázala na dlouholetý obchod se dřevem ve SVOL, jak se společnosti aktuálně daří. Ing. Petr Král mimo jiné říká: „Naším cílem je, aby počet spolupracujících členů překročil počet těch, kteří se dříve společného obchodu účastnili, což nebude snadný úkol.“

Jaké byly z vašeho pohledu uplynulé měsíce?

Start nové firmy je vždy spojen se zvýšeným úsilím všech zaměstnanců. Takto tomu bylo i v našem případě. Mohu zodpovědně říct, že i přes všechny „porodní“ bolesti jsme první měsíce zvládli. Během velmi krátké doby se do firmy etablovali noví zaměstnanci. Rozpohybovali jsme informační systém a realizovali první měsíční účetní závěrky. Nyní už dokážeme uskutečňovat i obchody v eurech, objednávat vagon, zajišťujeme dispečink a další související činnosti. Všechny naše služby nabízíme vlastníkům lesa z řad členů i nečlenů SVOL.

Vývoj na trhu se dřívím nám začátek působení na trhu neusnadnil. Trvajících krize v odbytu dřevařských výrobků se promítla do tlaku na snížení cen dříví a do různých omezení v jeho odbytu. Některé sortimenty, jako například dřevovina, se staly téměř neprodejnými. Naštěstí se nenaplnily negativní prognózy a trh byl zatížený kúrovčovými dřívím jen velmi málo. Mnoho vlastníků, z důvodu stavu na trhu a nižších cen dříví, omezilo těžbu na nezbytné minimum.

Počet členů SVOL, kteří se zapojili do spolupráce s obchodkou, má vzrůstající trend. Naším cílem je, aby počet spolupracujících členů překročil počet těch, kteří se dříve společného obchodu účastnili, což nebude snadný úkol.

Jak se daří etablovat a rozšiřovat portfolio služeb pro členy i nečleny SVOL? Jaké zajímavé možnosti spolupráce jsou k dispozici?

Musíme si uvědomit, že jsme pořád na počátku našeho fungování. Uplynulé čtvrtletí mělo otestovat většinu procesů ve firmě a snažit se o jejich optimální nastavení.

Přesto jsme nezhálehali. Naše nabídka neskončila pouze u jednoho odběratele. V průběhu čtvrtletí jsme rozšířili možnost dodávek na dalších dvanáct odběratelů. Zájem z řad členů byl bohužel minimální, přestože se jednalo o výhodné nabídky. Za uplynulé měsíce jsme zobchodovali nejen kulatinu, ale i vlákninu odběratelům v ČR i zahraničí. S mnoha dalšími odběrateli jsme jednali o možné spolupráci a neustále usilujeme o sjednávání nových obchodních příležitostí. Postupně tedy budujeme síť odběratelů, kteří by svým místem působení, či speciální výrobou přinášeli pro naše dodavatele zajímavé obchodní možnosti.

O naší činnosti se postupně dozvídají i vlastníci lesů, kteří nejsou organizováni ve SVOLu. Pro několik z nich jsme již realizovali prodej jejich dříví.

Jsme také schopni zajistit veřejné transparentní prodeje hotového dříví, dříví na stojato a těžebních zbytků. SVOL obchodní je nyní zaregistrována na dřevařské burze a v případě zájmu můžeme připravit celý proces burzovní nabídky.



Foto: Archiv SVOL

Současně přinášíme také možnost prodeje dříví prostřednictvím portálu www.ForesTrade.cz. Dostupné informace o této možnosti najdete na našich webových stránkách www.svolobchodni.cz

Jak byste odpověděl na otázku drobného vlastníka lesa, proč se obrátit na SVOL obchodní? A jaké jsou naopak výhody spolupráce pro větší či velké vlastníky?

Asi bych se opakoval, ale naším cílem je zajistit prodej dříví jak pro větší, tak i velmi malé vlastníky. Ideální představa je, že v případě zájmu nabídneme vlastníkovu lesa možnosti realizace dříví. On se pak bude moci rozhodnout, jakou z nich využije. Důkazem, že neopomíjíme ani malé vlastníky

je, že dnes již není výjimkou uzavření kupní smlouvy i na jednu fúru dřeva.

V současné době sice nejsme schopni pokrýt našimi službami celou plochu ČR, ale intenzivně na tom pracujeme. I v odbytové nelehké době, zasíláme členské základně prostřednictvím mailové pošty, nové nabídky a zajímavé příležitosti. Případní zájemci se na nás mohou obrátit nejen prostřednictvím emailu ale i telefonicky.

Jak odhadujete z pozice odborníka vývoj trhu se dřevem do konce roku a případně dále... Které dřevo se nyní dá označit v České republice za luxusní, vzácné nebo nedostatkové?

Na první otázku je velmi těžké odpovědět. Stav na trhu dřevařských výrobků je tak nečitelný, že každou předpověď, či názor může neviditelná ruka trhu změnit během několika dnů. Přál bych si, aby odbytová krize výrobků ze dřeva ustoupila a tím se vytvořil prostor pro lepší zhodnocení dříví pro vlastníky lesa.

Mezi speciální a stabilně poptávaný sortiment, u kterého není odbytový problém, patří sloupovina. Vyhledávané a dobře obchodovatelné jsou i cenné výřezy listnatých dřevin, které se však nejlépe prodávají v zimních měsících.

V případě jakýchkoli dotazů nás můžete přímo kontaktovat. Děkuji za důvěru a budeme se těšit na další spolupráci.

Jana Divišová

Inzerce

3 otázky pro...

Storu Enso – Martina Bartoně a Tomáše Havlíka

Martin Bartoň, lesní expert
Stora Enso (1. a 3. otázka)

1. Společnost Stora Enso je předním zpracovatelem dřeva v České republice. Je ale také vlastníkem lesa? Hospodaříte ve svém, poskytnete služby i ostatním vlastníkům? Jaké?

Firma Stora Enso není vlastníkem lesa v ČR, ale převážně v zahraničí. Vzhledem k tomu, že jsme předním zpracovatelem dřeva, snažíme se vlastníkům, kteří mají zájem, poskytnout maximální možný servis služeb ohledně lesa.

Ročně naše společnost vysadí miliony sazenic, ze kterých budoucím generacím vyroste nový les.

Vlastníkům lesa poskytujeme následující komplexní služby:

- těžba a přiblížení
- doprava dřeva k odběratelům
- výkup dřeva

- vlastní zpracování dřeva na vlastních závodech
- přípravy pro zalesnění, s realizací zalesnění
- příprava projektů
- služby odborného lesního hospodáře
- veškeré pěstební činnosti
- dodávky sadebního materiálu

Tomáš Havlík – regionální manažer Česká republika, Stora Enso Wood Supply Continental Europe

2. Kdybyste mohl stručně porovnat - v čem se zásadně liší přístup k hospodaření v nestátním lese v České republice a ve Finsku?

Pokud bych měl stručně odpovědět na Vaši otázku, tak bych řekl, že hlavně v přístupu státních orgánů. Finské státní instituce in-



vestovaly spoustu času a prostředků k digitalizaci v lesnictví a tato data volně poskytují všem, kteří o ně mají zájem. Dále vytvořily takzvané „standarty“, které přesně definují elektronickou komunikaci a všechny finské lesnické a dřevařské společnosti tyto standarty přijaly a používají. Například systémy „Wood Force“ (těžba a přiblížení),

„Log Force“ (transport dříví), „Value Force“ (fakturace dříví). Dále stojí za zmínku, že ve Finsku došlo k velké demografické změně, kdy většina populace dnes žije na jihu ve velkých městech, ale rodinné majetky (lesy) stále vlastní až stovky kilometrů od stávajícího bydliště a je velmi komplikované pro ně se o své lesy přímo starat. Firmy jako je například Stora Enso jim v těchto lesích hospodaří a vyplácí jim zisk z výnosů, což by nebylo možné bez pokročilé digitalizace.

3. Vloni na podzim jste otevřeli novou linku na výrobu křížem lepených (CLT) panelů. V čem je tato technologie unikátní a přínosná pro životní prostředí?

CLT panely dávají dřevu nové možnosti využití ve stavebnictví, které před tím nebylo možné.

Lze z nich postavit nejen jakýkoli rodinný dům, ale i vícepodlažní budovu (residenční či pro komerční využití), případně dokonce větrnou elektrárnu. Oblast užití je opravdu velmi široká.

CLT panely lze samozřejmě kombinovat i s jinými stavebními materiály nejen jako nosný ale i jako estetický prvek.

Díky tomu budeme v budoucnu moci nahrazovat energeticky nákladné materiály z neobnovitelných zdrojů dřevem – obnovitelnou surovinou.

Výrazně tím snížíme uhlíkovou stopu. Dřevo roste blízko kolem nás a spotřebovává se z velké části v místě výroby, takže dochází ke značným úsporám ve spotřebě pohonných hmot (snížení emisí CO₂).

Ke snižování emisí CO₂ dochází také tím, že CO₂ je vázán v dřevěném výrobku samotném.

Exkurze SVOL na objektech přírodě bližšího (nepasečného) lesního hospodaření

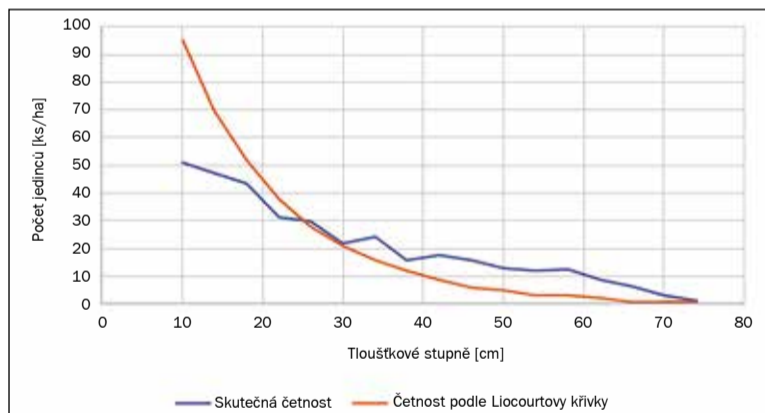


Ve dnech 23. a 24. května se uskutečnila exkurze SVOL k nepasečným způsobům lesního hospodaření v regionu severních Čech na majetku města Boží Dar o celkové výměře 446 ha a na bavorské části lesního majetku města Cheb.

Karel Picura, lesní hospodář města Boží Dar, uvedl na úvod důvody, které jej vedly k rozhodnutí hospodařit nepasečným způsobem. Byly to zejména extrémní klimatické podmínky, konkrétně bořivé větry západních směrů a sněhové polomy. Největší kůrovcová kalamita probíhala v roce 1988 následkem oslabení porostů imisemi a nezpracovaných polomů v roce 1984. Tehdy vzniklo 39 ha holin, které byly po vrácení majetku společně s dalšími holinami postupně zalesňovány. Limitujícím faktorem pro obnovu lesa je jelení zvěř, škodící loupáním na smrku už v mlázinách a znemožňující přirozenou obnovu jakýchkoliv dřevin i jejich umělé zavádění (bez trvalé mecha-

zdrojů a částečně s Národní přírodní rezervací Božidarské rašeliniště.

Lesní hospodář se zde snaží o maximální využití přirozených procesů a vnášení dřevin přirozené dřevinné skladby s výhledem na změnu klimatu a s přihlédnutím k tlaku zvěře. Do budoucna by měla být práce lesníka omezena na regulaci stavů zvěře, těžbu přírůstu a úpravy tloušťkové struktury lesa výběrnou sečí k dosažení ideální Liocourtovy křivky (podrobnosti níže). Konečným cílem v daných přírodních podmínkách je stanovištně odpovídající, maximálně věkově a druhově diferenciováný (skupinovitě výběrný) les. Postupně dochází také k minimalizaci nákladů pěstební činnosti ve vztahu



nické ochrany nelze). Majetek lze charakterizovat průměrnou roční teplotou 4,2 °C a ročním úhrnem srážek ve výši 1149 mm. Jedná se převážně o 8. lesní vegetační stupeň na převažujících vodou ovlivněných stanovištích (7G, 8G, 8P, 7R, 8R a 7K). V dřevinné skladbě převažuje smrk (90 %) a kosodřevina (9 %), je tedy nutno doplnit chybějící dřeviny přirozené druhové skladby (jedle, buk, jeřáb, bříza). Vedle 2. věkového stupně (116,29 ha) jsou nejvíce zastoupeny 10. a 11. věkový stupeň (56,73 ha) s převážně bezzásahovým režimem, který má významný vliv na těžební možnosti lesního majetku, resp. na zvolený způsob nepasečného hospodaření sledující zajištění dlouhodobě vyrovnaných těžeb. Z hlediska kategorizace lesů je v překryvu les ochranný na mimořádně nepříznivých stanovištích s ochranným pásmem vodních

k celkovým nákladům (ze 60 % v roce 1995 na cca 10 % v roce 2013).

Hned na první ukázce jsme byli seznámeni s ukázkou cílového stavu hospodaření, resp. s dílčími výsledky postupného přechodu na nepasečné hospodářství s diferenciovanou strukturou. Jednalo se o ředinatý a silně diferencovaný lesní porost s částečně vyvinutou střední etáží, probíhající přirozenou obnovou (uznaný porost kategorie B) a podsadbami JD. V novém LHP (2022–2031) je zde plánována obnovní výběrná těžba 160 m³ bez vzniku holiny. Porost slouží jako vzorový objekt pro odvození optimální zásoby i tloušťkové struktury nepasečně obhospodařovaného lesního majetku. V minulém LHP zde byl proveden zdravotní výběr ve výši 35 m³/ha (v horní etáži vytěženy převážně stromy s poškozením kmene, ve střední etáži stro-

my sloupané zvěř a s korunovými zlomy) plus 9 m³/ha v nahodilých těžbách. V roce 2017 byla provedena dosadba jedle v individuálních ochránách v počtu 22 ks/ha.

Výpočet výše těžby pro jednotlivé porostní skupiny starší 70 let vychází z již zmíněné Liocourtovy křivky podle vztahu: výše těžby = skutečná zásoba – optimální zásoba + 10x přírůst (optimální zásoba = porostní výška * 10, tedy v daném případě 250 m³/ha, přírůst počítán pouze pro horní etáž - podle růstových tabulek a věku vychází na 0,70 m³/ha/rok, při skutečné zásobě 269 m³/ha potom činí výše těžby 26 m³/ha). Výše těžeb v mladších porostech pak byla stanovena podle klasického modelu. Výsledkem je oproti klasickému modelu intenzivnější zásah v mladších porostech a mírnější ve starších. Pro další hospodaření je zásadní exaktní zjištění přírůstu i optimální zásoby, prozřetím je přírůst orientačně dovozován z rozdílů zásob při jednotlivých zařízeních (v minulém LHP činil cca 7,86 m³/ha/rok). Za tím účelem byly založeny trvalé zkusné plochy pro sledování tloušťkové struktury a přírůstu všech etáží porostu (pravidelné průměrkování naplno). Předpokládaným výsledkem je návrh výše těžby a zároveň tlouštěk, do kterých je nutno soustředit těžbu pro udržení struktury, dynamiky a optimalizaci přírůstu.

Na jedné z dalších ukázek převládalo spontánní smrkové zmlazení s podsadbou jedle a buku a vtroušeným jeřábem. Po rozpadu původního oplocení s podsadbou jedle a buku byla provedena individuální ochrana vybraných JD, v přirozeně vzniklých světlínách se spontánně zmlazuje smrk. Cílem je zde postupný přechod z jednoetážového porostu do strukturovanějšího v horní etáži, zpestření druhové skladby ve spodní etáži a udržení jedinců nižších tloušťkových tříd v horní etáži. V minulém LHP byla vedle nahodilých těžeb provedena výběrná seč s odtěžením poškozených stromů středních tlouštěk. V roce 2017 byla provedena podsadba v individuální ochraně v počtu 25 ks/ha jedle a 10 ks/ha buku. Vypočtená těžba pro dosažení optimální zásoby je 51 m³/ha.

Netradiční přístup k výchově lesa byl prezentován na bývalé

kalamitní ploše s rozčleňovacími průseky. Zde byly do odrůstající mlaziny ve stáří 25 let po provedené silné prořezávce dodatečně vneseny jedle a buk (do individuálních ochrann včetně zmlazeného jeřábu). Druhá prořezávka měla za cíl uvolnit podsadbu a udržet hluboké koruny smrku. V podrostu jsou z důvodu diferenciac ponechávány jedinci do výšky „do pasu“. K dalšímu uvolnění podsadeb došlo vlivem vrcholkových zlomů způsobených námrazou, které byly zpracovány v samovýrobě. V roce 2022 již byla provedena probírka o objemu 17 m³/ha.

V rámci večerního semináře Jiří Zahradníček podrobně vysvětloval **principy metody zařízení lesa zjišťováním stavu lesa na inventarizační ploše (statistickou provozní inventarizaci).** Zdeněk Kubát, jednatel společnosti Lesy města Chebu, s. r. o., nás poté seznámil se **základními pravidly hospodaření podle bavorského lesního zákona.** Účelem zákona je rovněž zachování nebo obnova lesa odpovídajícího stanovištním podmínkám a pokud možno blízkého přírodě při zohlednění zásady „les je přednější než zvěř“. Trvale zajištěna a posílena má být vedle zdravotního stavu také produktivita lesa. Pamatováno má být na mimoprodukční funkce lesa (zejm-

na rekreaci obyvatel a biologickou rozmanitost). Striktně se požaduje zpřístupňování lesa, zakazuje se používání hnojiv za účelem zvyšování výnosu a minimalizuje se používání chemických prostředků. Ve vysokokmenném lese jsou vyloučeny holoseče, výjimky jsou možné na povolení. Povinnost zalesnění je do 3 let po vzniku holosečí (povolených úmyslných i nahodilých). Neúplné zmlazení se musí doplnit do 5 let. Další podrobnosti ve Zpravodaji č. 47 a na webu SVOL.

Druhý den jsme pokračovali exkurzí na **bavorskou část lesního majetku města Cheb (Stadtwald Eger)**, s průměrnou roční teplotou 6,7–7,5 °C a ročním úhrnem srážek 500–800 mm. K nákupu lesního majetku od města Tirschenreuth došlo v roce 1927, k jeho navrácení městu Cheb došlo až v roce 2013. LHC Stadtwald Eger tvoří dvě ucelené části na jižní expozici hory Dyleň v blízkosti státní hranice s ČR. Zastoupení dřevin je 80 % smrk, 5 % borovice, 5 % modřín, 4 % douglaska, 4 % buk a 2 % tvoří ostatní listnáče. Zastoupení věkových stupňů je nerovnoměrné. Průměrná zásoba činí 334 m³/ha a přírůst 8,50 m³ b.k./ha. Roční etáž je stanoven na 2 890 m³, tj. 4,6 m³/ha/rok.

pokračování na str. 12 >>

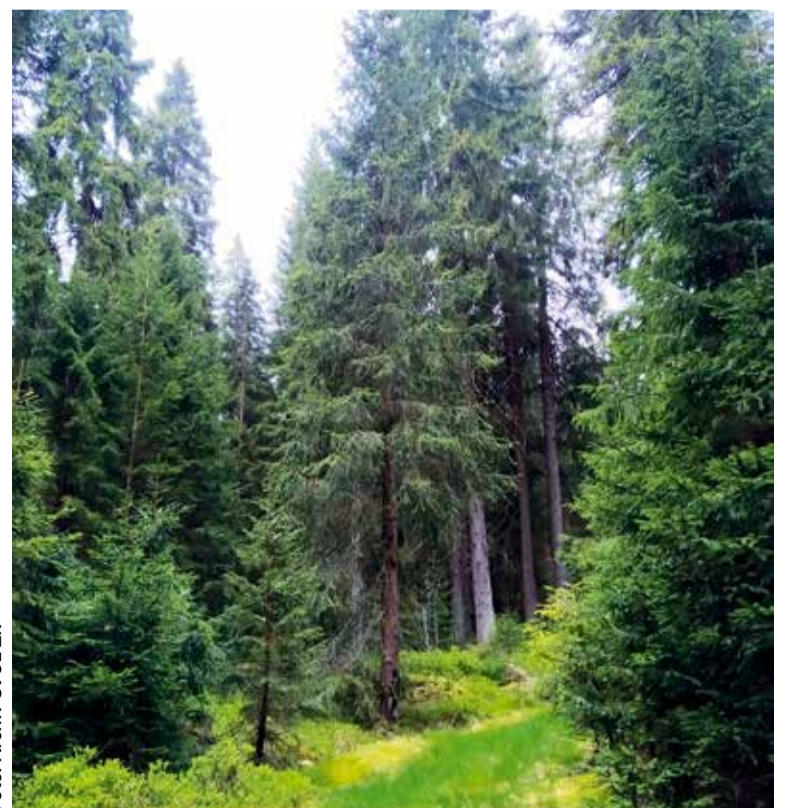


Foto: Archiv SVOL 2x

Ukázka cílového hospodaření na lesním majetku města Boží Dar.

Výsledky auditů certifikace lesů PEFC v roce 2022



Roční plán interních auditů prováděných Ústavem pro hospodářskou úpravu lesů (ÚHÚL) pro rok 2022 obsahoval celkem 65 lesních majetků ze všech druhů vlastnictví (obecních, soukromých, církevních i státních). Vlastní provádění auditů bylo již tradičně spojeno s poradenstvím a osvětou týkajícími se zejména pokračujících změn v lesnické legislativě.

Způsob výběru lesních majetků k provedení auditů je namátkový. Vždy se jedná o namátkový výběr stejného počtu lesních majetků (lesních hospodářských celků) jednotlivých skupin vlastnictví lesů (státní a nestátní). V případě, že dojde k opakovanému výběru majetku auditovaného v předchozích 3 letech, je tento majetek (LHC) nahrazen majetkem (LHC) jiným, opět namátkově vybraným.

Celkem bylo v roce 2022 vystaveno 34 neshod hodnocených známkou 1 (v předchozím roce 26). **Konkrétně se jednalo o tyto neshody - viz tabulka č. 1.**

Z uvedeného srovnání let 2022 a 2021 lze vysledovat určité trendy. Nejvíce problémů při hospodaření v lesích působí vlastníkům lesů podle očekávání i nadále kůrovcová kalamita. S tím úzce souvisí faktická nemožnost plnění závazného ustanovení LHP k výchově lesa, resp. neprovádění výchovy na majetcích bez závazného ustanovení, kde došlo k výraznému zvýšení četnosti. Na dalších místech v pořadí jsou již tradičně „měkčí“ kritéria týkající se biologické ochrany a rekreační funkce lesa, která nově doplňuje neoprávněné použití loga PEFC na účetních dokladech a dalších dokumentech. V oblasti přípravků na ochranu rostlin došlo ke zlepšení situace jak při jejich

vlastním používání, tak i následné evidenci, přetrvává však problém s chybějícími osvědčeními k aplikaci těchto přípravků.

Plnění zjištěných neshod bylo auditory ÚHÚL v první polovině letošního roku průběžně ověřováno v termínech dohodnutých s auditovanými subjekty. V případě některých kritérií byla nutná osobní návštěva auditora, ve většině případů však postačilo písemné doložení provedené nápravy.

Vedle výše uvedených neshod bylo v roce 2022 vystaveno celkem 174 příležitostí ke zlepšení (PKZ). Zde došlo oproti loňskému roku (197 PKZ) k určitému poklesu, který lze přičíst mimo jiné také prováděnému poradenství a osvětě jako nedílné součásti prováděných auditů TUH.

Výčet vystavených příležitostí ke zlepšení v meziročním srovnání - viz tabulka č. 2:

V letošním roce proběhla revize národních standardů PEFC, které po veřejném připomínkování byly následně schváleny sněmem PEFC. Účinnost nových standardů se předpokládá před začátkem příští auditní sezóny, tj. v květnu 2024 s přechodným obdobím do května 2025.

V souvislosti se schvalováním nových standardů certifikace PEFC je vhodné připomenout, že jejím základem jsou účinné ná-



Foto: Archiv SVOL

rodní právní předpisy, a to nejen ty lesnické, ale i ostatní s lesním hospodařením související (ochrana přírody, ochrana pásem vodních zdrojů, nakládání s přípravky na ochranu rostlin, nakládání s odpady, bezpečnost práce atd.). V souladu s obecným principem všech typů certifikací obsahuje také certifikace PEFC celou řadu nadstandardních požadavků, konkrétně se jedná o:

- podporu přirozené obnovy lesa a vzácnějších domácích druhů dřevin,
- dodržení minimálního podílu MZD nejen při obnově lesa, ale zejména v době zajištění lesních porostů,
- podporu přimíšených a vtrošných druhů dřevin,
- vhodné míšení dřevin při obnově a výchově lesa,
- nesnižování podílu MZD při výchově porostů,
- podporu biologických metod ochrany lesa,

- používání šetrných výchovných, těžebních a dopravních technologií a postupů,
- rozdělování ohňů při lesním hospodaření v odůvodněných případech,
- ponechávání vhodných stromů na dožití a do rozpadu dřevní hmoty,
- ponechávání části biomasy po výchovných a těžebních zásazích,
- odběr těžebních zbytků pouze na lokalitách, kde to stanovištní podmínky dovolují,
- ponechávání esteticky působivých stromů, průhledů a bezlesí v souladu s možnostmi porostů,
- obhospodařování lesů s ochrannými funkcemi (včetně CHOPAV, PHO a OPVZ) tak, aby byly zachovány jejich ochranné funkce,
- podporu regionů využíváním místních pracovních sil a zpracovatelských firem,
- dle konkrétních možností propagaci lesnictví a významu certifikace lesů PEFC.

- komunikaci s místními samosprávnými orgány a veřejností k předcházení konfliktům včetně řešení případných stížností,
- dle konkrétních možností spolupráci s lesnickým školstvím a výzkumem,
- dle konkrétních možností upřednostnění dodavatelů s kvalifikovanou pracovní silou,
- zlepšování rekreační funkce lesa podporou existence rekreačních zařízení.

V obsahu a způsobu provádění auditů TUH, jak interních prováděných ÚHÚL, tak externích prováděných certifikačním orgánem 3EC International s. r. o., tedy ještě v roce 2023 nedojde ke změnám. Zásadním hlediskem pro výběr lesních majetků k auditu je opět odpovídající poměr majetků podle jednotlivých skupin vlastnictví. Na tomto místě je vhodné zdůraznit, že nové standardy PEFC přinesou významné snížení počtu auditovaných lesních majetků.

Věřím, že i v roce 2023 se po vzájemné dohodě všech zúčastněných podaří zrealizovat plánované audity PEFC tak, aby pro auditované subjekty neznamenal nepřiměřenou administrativní zátěž a současně jim přinesly nezbytnou zpětnou vazbu o kvalitě hospodaření na svěřeném lesním majetku. V případě jakýchkoliv problémů s prováděním auditů PEFC v roce 2023 je možné se obracet přímo na autora tohoto článku.

Ing. Tomáš Dohnanský
odborný poradce SVOL
a předseda odborné komise SVSLM

Tabulka č. 1

Nesoulad v kritériu	Druh neshody	Počet neshod 2022	Počet neshod 2021
2.4.2c	Přes prokazatelně provedená opatření ochrany lesa došlo k významnému poškození lesních porostů	8	6
2.5.2a	Nedostatečný rozsah provedených výchovných zásahů v porostech do 40 let	6	1
6.1.2b	Používání loga PEFC bez smlouvy o licenčním užívání ochranné známky a loga PEFC	6	0
2.1.2b	Vlastník aktivně nepodporuje biologickou ochranu lesa	5	5
6.6.2b	Vlastník aktivně nepodporuje rekreační funkci lesa	3	3
2.1.2d	Absence platného osvědčení dle zákona o rostlinolékařské péči pro aplikaci přípravků na ochranu rostlin	2	0
1.3.2a	Překročení MCVT bez doložení povolení od OSSL	1	0
3.1.2a	Administrativní pochybení v souvislosti s vytěžením porostu do 80 let	1	0
6.4.2a	Absence školení BOZP	1	0
6.5.2e	Absence systému vedení oddělené evidence separace dřevní hmoty	1	0
2.1.2a	Nedostatečně vedená evidence přípravků na ochranu rostlin	0	3
2.1.2a	Použití nepovoleného přípravku na ochranu rostlin	0	2
6.4.2c	Neexistence smlouvy o pracovnílékařských službách	0	2
1.5.2b	Nepřehledně vedená LHE	0	1
3.1.2b	Nedostatků v dodržování zákonných lhůt zalesnění a zajištění	0	1
4.1.2b	Malý rozsah využití potenciálu přirozené obnovy	0	1
6.5.2f	Chybějící záznamy o předání a převzetí pracoviště kontraktantem	0	1

Tabulka č. 2

Druh PKZ	Počet PKZ 2021	Počet PKZ 2022
Zaměřit se na výchovu v porostech do 40 let (splnění minimálního plošného rozsahu)	33	33
Vybudovat chybějící kontrolní a srovnávací plochy	19	18
Používat logo PEFC (uzavřít smlouvu o licenčním užívání ochranné známky a loga PEFC)	13	0
Zavést či zkvalitnit evidenci přirozené obnovy	10	22
Zintenzivnit podporu biologické funkce lesa	8	13
Zlepšit zabezpečení dodržování certifikačních kritérií jednotlivými kontraktory (upravit smlouvy)	8	4
Snížit stavy spárkaté zvěře	8	10
Navýšit využití oplocenek při obnově lesa	8	6
Zlepšit vedení LHE včetně její digitalizace (použití vhodného software)	8	10
Zlepšit vedení záznamů z vlastních interních auditů	7	9
Přihlížet při zalesňování MD a DG k metodickému pokynu č.j. MZE-34866/2022-16211 z 31. 5. 2022	6	0
Zaměřit se na uznání zdrojů reprodukčního materiálu (existence kvalitních porostů) a případnou účast v národním programu ochrany genových zdrojů	6	3
Zvýšit podporu rekreační funkce lesa	5	0
Navýšit podíl přirozené obnovy lesních dřevin	4	11
Zlepšit propagaci lesnictví a významu certifikace lesů PEFC	4	12
Provádět opravy cestní sítě po skončení kůrovcové kalamity	3	0
Zvýšit aktivitu při obnově holin	0	5
Zlepšit informovanost o tom, že dřevní hmota pochází z certifikovaných lesů systémem PEFC	0	5
Zvýšit podíl listnatých dřevin při umělé obnově lesa	0	3

Exkurze SVOL na objektech...

pokračování ze str. 10

Společným jmenovatelem ukázek zde byl pozvolný přechod na trvale tvořivý les (Dauerwald), tj. zakládání smíšeného nestejnověkého lesa. Tento přístup je podporován rovněž úřady v Bavorsku (včetně dotační politiky). Po celé exkurzní trase byly patry trvalé zpřístupňovací linky. Na jednotlivých ukázkách byly k vidění provedené obnovní těžby v převážně smrkových porostech s cenným náhorním ekotypem borovice o různém stupni zakmenění. V porostech se dostavuje přirozená obnova a jsou realizovány podsady JD s využitím dotací, ve starších podsadbách (cca 25 let) je realizována těžba k jejich uvolnění. V těžených porostech je ponechávána hmota k zetlení, popř. i biotopové stromy (BK) s využitím dotací. Dále jsme shlédli probírku v 38-letém porostu realizovanou po celé ploše harvestorem, u douglasky bylo provedeno vyvětvení.

Závěrem bychom chtěli za všechny účastníky oběma našim průvodcům poděkovat za přípravu zajímavých exkurzních tras i velmi přínosné informace, které mohou být inspirací nejen pro nové přístupy k lesnímu hospodaření s ohledem na probíhající klimatickou změnu, ale i pro připravovanou novou lesnickou legislativu v České republice.

Ing. Tomáš Dohnanský

Anketa pořadatelů DOL 2023

Paleta pořadatelů akce byla opravdu velmi pestrá. Pro odpovědi na naše anketní otázky jsme proto vybrali pořadatele z každé komory SVOL, s různou velikostí lesního majetku, ty kteří se zapojili do akce již vloni, ale i nováčky.



1. Pořádali jste akci loni, nebo jste se přidali až letos? 2. Co nejdůležitějšího jste chtěli ohledně péče o lesní majetek návštěvníkům předat? 3. Jaká reakce veřejnosti Vám udělala největší radost?

Kínský Ždár, a. s.

Ing. Radek KOUDELA, vedoucí lesního provozu a obchodu se dřívím

1. Zúčastnili jsme se už loni. Letos jsme akci posunuli více do lesa, cesta byla vedena náročnějším terémem, proto přišli návštěvníci, kteří měli o naše hospodaření opravdu zájem.

2. Návštěvníky zaujal stav lesů, nepasečný způsob hospodaření, těžba i přibližování dříví koňmi, ochrana lesa, myslivost..., ale i kotlíkový guláš a přátelská pohodová atmosféra. Celý den jsme se snažili veřejnosti ukázat, jak se staráme o les v obtížných podmínkách kúrovcové kalamity a klimatické změny, aby les plnil svoje pro celou společnost nenahraditelné mimoprodukční i produkční funkce.

3. Vyslechli jsme si mnohá poděkování za skvělou organizaci, ale ještě důležitější pro nás bylo, že nám lidé děkovali za to, že se o les vzorně staráme.

Město Úpice

Bc. Dušan EFFENBERK, vedoucí oddělení správy lesního majetku

1. Pořádali jsme akci poprvé. Samozřejmě ale nejsme bez zkušeností,

s veřejností pracujeme průběžně. Už loni nás zaujala myšlenka na společný projekt vlastníků lesa i ohlasy na první ročník. A tak jsme se rozhodli letos přidat a využít akci ke slavnostnímu otevření nové naučné stezky. Největší obavu jsme samozřejmě, asi jako všichni, měli z počasí. Ale u nás bylo příjemně, sice pod mrakem, ale teplo. Přišlo asi pětadvacet lidí, což je pro nás jako pro pilotní ročník tady v Úpici úspěch.

2. Hlavním bodem programu bylo otevření nové naučné stezky a povídání o tom, že se snažíme pečovat o les trvale udržitelným způsobem a rozvíjet rekreační funkci lesa. Vysvětlovali jsme také, že myšlné těžbu musíme provádět, abychom les průběžně obnovovali a mohli financovat aktivity pro lidi.

3. Pochvala za krásnou naučnou stezku a pěknou organizaci akce.

Karin HENDRICKX

majitelka lesa, Cerhonice jižní Čechy

1. Pustila jsem se do toho už loni, s velkým přáním říct lidem v okolí něco bližšího o tom, s čím se musíme nestátní vlastníci při péči o les vypořádat. Hned, jak akce skončila,

jsem věděla, že do toho půjdu znovu – že je to smysluplné a důležité. Letos byla větší účast, díky hře šipkovaná přišlo i více rodičů s dětmi. Měla jsem upřímnou radost z každého návštěvníka. Lidé se zajímali o to, jakým způsobem se plánuje zalesnění s využitím typologických map, lesních plánů a osnov i dalších podkladů, o kterých veřejnost nemá obvykle ani tušení. Stejně tak byli překvapeni množstvím sazenic, které bylo a stále je v posledních letech potřeba vysázet na obnovu lesa.

2. Naše akce je velmi lokální, ale to je i záměr. Naučit pravidelného návštěvníka lesa vidět v lese, kam běžně chodí, nejen „houby“, ale i ten jedinečný proces jeho růstu a vývoje. Že se o les opravdu staráme, že to je velmi dlouhodobé úsilí a že to děláme ze srdce rádi.

3. Odcházení spokojení, že prý se těší zase za rok. A já se upřímně těším také.

Bernardinum, s. r. o.

Bc. Václav ŠTĚPÁNEK, technik lesní správy

1. Akce jsme se zúčastnili už loni a rozhodně nás těší, že jsme se

posunuli dál, zejména v propagaci. Vzhledem k počtu organizátorů, kdy jsme spojili síly dva vlastníci, jsme se mohli návštěvníkům patřičně věnovat. Oceňujeme dobrou komunikaci ze strany SVOLu ohledně PR a sociálních sítí i veškeré materiály, které jsme dostali k dispozici.

2. Velkým tahounem byla střelba ze vzduchovky, kdy si děti mohly odnést papírový terč s jejich výkony. Ale zaujala rovněž práce se železným koněm a stejně jako loni také zpracované mýty v lesnictví. Hlavně děti ocenily symboly na každém obrázku, na základě kterých jsme si o daném mýtu mohli popovídat. Snažili jsme se věnovat aktuální problematice, jako je obnova lesů po kalamitě. Vysvětlovali jsme návštěvníkům, proč je potřeba pomáhat lesu prací lesníků, že efektivitou vlastního myslivceho hospodaření je udržení stavů zvěře na rozumné hladině. Objasňovali jsme, co je přirozené zmlazení, jak lesníci pečují o les v souladu s přírodou, co je to myšlné věk lesa a další.

3. Pozorovat nadšení dětí, to je vždycky krásné. Potěšil nás s kolegy ale rovněž aktivní zájem dospělých a jejich dotazy.

PŘEDSTAVUJEME

Ing. Karel Bělohávek: Stát na kraji lesa a krčit rameny nám nepomůže

V rubrice představujeme jsme tentokrát oslovili Ing. Karla Bělohávka. Jednatel společnosti Městské lesy Kraslice je také představitelem regionální organizace SVOL v Karlovarském kraji.

Od dětství mě přitahovalo rybaření a postupem času díky mému otci i myslivost. Od 13 let jsem měl ohledně budoucího povolání jasno. Měl jsem to štěstí, že jsem byl obklopen výbornými lesníky a myslivci, kteří mi ukazovali směr a já jen věděčně naslouchal jejich radám a zkušenostem. Pokusil jsem se udělat přijímačky na střední lesnickou školu, ale bohužel neúspěšně. Přijali mne však na lesnické učiliště v Abertamech a po vyučení se mi podařilo udělat přijímací zkoušky na SLŠ v Hejnicích. Po maturitě jsem nastoupil do práce a po několika letech absolvoval ČZU Praha, obor lesní inženýrství. Můj otec má myslivost jako celoživotní koníček, ale jinak v rodině nikdo nebyl, kdo by měl lesnictví či myslivost jako profesi. V tomto oboru jsem v naší rodině první a upřímně řečeno si život bez lesa nedovedu představit.

S odstupem času se na lesnickou profesi dívám s čím dál větším obdivem a úctou ke každému, kdo má chuť se lesu věnovat a zkoumá všechny spojitosti, které dělají les lesem.

Mrzí mě zároveň, že se mnohdy vytrácí z lesa logický úsudek, snaží se maximalizace výnosů nás mnohdy tlačí k tomu zpeněžit jakoukoliv komoditu pocházející z lesa, přicházíme o dělníky v lesnictví, nová generace lidí, kteří by chtěli pracovat v LH je v nedohlednu, původní technologie se snažíme nahradit výkonnými stroji s levným provozem, ale šikovného kočího nechce nikdo řádně odměnit.

Časy dnes z mnoha důvodů nejsou dobré, ale zažili jsme už i horší roky ve vztahu k ekonomice. Z lesnického hlediska se potýkáme se suchem a kúrovcovou kalamitou, složitou obnovou, ale problémy jsou tu od toho, aby se pro ně našlo řešení, a zatím se vždy našlo, buď více nebo méně populární. Stát na kraji lesa a krčit rameny nám k ničemu nepomůže. V Karlovarském kraji, myslím, držíme jako lesníci při sobě a problémy řešíme v případě potřeby společně. Jsme malý region a je příjemné vědět, že místní lesnická obec táhne za jeden provaz. Asi nemá smysl plakat nad poměrem dotací do LH a zemědělstvím.



Foto: Archiv SVOL

Konkrétně Městské lesy Kraslice mají výměru 896,92 ha, rozkládají se na čtrnácti katastrálních územích spadajících pod Město Kraslice, hlavní dřevina je zde smrk se zastoupením téměř 75%. Majetek se rozkládá v 5.-7. lesním vegetačním stupni s převážně kyselými nebo exponovanými stanovišti vyšších poloh. Hospodaření zde není úplně jednoduché, protože hospodaříme v prudkých svazích a v balvanitém terénu, tedy velkou část těžeb realizujeme pomocí lanovkové a traktorové technologie. V obnově se snažíme docílit pestřejší skladbu dřevin a vnášíme do obnovy větší procen-

to MZD, zejména buk a lípu. Kde je to možné, zvyšujeme podíl jedle a modřínu. Cílem je udržet lesní porosty v co nejlepší kondici a pečovat o les tak, abych se nemusel za svou práci nikdy stydět a předal zdravý les dalším generacím. Jako jednatel společnosti jsem nastoupil v roce 2009, zažil jsem několik větrných a sněhových kalamit, které zásadně ovlivnily lesnictví v našem regionu, dodnes sklízíme starosti z těchto kalamit v podobě kúrovce, klikoroha, buřeně i hlodavců. Prošli jsme si zlatými časy v podobě výborného zpeněžení pi-lařské kulatiny a následně se propadli s cenami pod hranici životaschopnosti společnosti. Za dobu, kdy pracuji u ML Kraslice, jsme vybudovali velký provoz pro výrobu palivového dříví, který nám výrazně pomohl přežít špatné časy. Vybudovali jsme několik lesních cest, pořídili lesnickou techniku, která nám zjednodušuje hospodaření. Založili jsme městskou kompostárnu a postavili zajímavé a poučné stezky pro turisty a návštěvníky lesa. To vše se nám podařilo za pomoci dotací. Jsem velmi rád,

že se mi podařilo přesvědčit vlastníka lesa (Město Kraslice), že městský les není pouze prostředek k vybírání dividend, ale je to především majetek, který je pro město nepostradatelný, a tak je zapotřebí se k němu takto chovat.

Se SVOLem jsem se setkal při svém nástupu na Městské lesy, sdružení je rozhodně přínosem při vyjednávání cen jako jeden velký dodavatel, dále kvitují efektivní tlak na MZe při tvorbě a změně zákona jak o lesích, tak o myslivosti a dalších souvisejících předpisů. Metodické vedení a právní poradna, to jsou aspekty, ve kterých u SVOLu vidím kladný přínos. Trochu mě mrzí, jakým způsobem se uchopil společný obchod. Myslím, že SVOL neměl zakládat vlastní obchodní společnost a měl zůstat pouze zprostředkovatelem pro vyjednávání s odběrateli. Samotný obchod měl být realizován vlastníky.

PŘÍŠTĚ:

Ing. Zdeněk Trojan,
Jihomoravský region,
ředitel Městské lesy Znojmo

Zájemci o členství ve SVOL jsou vítáni. Pro další informace se obraťte na naši kancelář v Pelhřimově, nebo navštivte webové stránky www.svol.cz. Sledovat nás můžete na Facebooku, YouTube a na Instagramu. Více o lesích také na našem webu www.kouzlolesa.cz